



*Liberté • Égalité • Fraternité*

**RÉPUBLIQUE FRANÇAISE**

**PREFET D'EURE-ET-LOIR**

**Direction Départementale des Territoires  
d'Eure-et-Loir**  
Service de la Sécurité, de l'Éducation Routière,  
des Bâtiments et de l'Appui Territorial  
Service de la Connaissance des Territoires  
et de la Prospective

# **PPBE**

## **Plan de Prévention du Bruit dans l'Environnement**

### **-2<sup>ème</sup> échéance-**

Infrastructures routières et ferroviaires relevant de l'État  
dont le trafic est supérieur à 3 millions de véhicules ou  
30 000 passages de trains par an  
du département d'Eure-et-Loir (28)

## **Diagnostic**

mars 2014

## Historique

Version	Dates	Commentaires
A	12 février 2014	1 <sup>ère</sup> version
B	10 mars 2014	2 <sup>ème</sup> version (suite avis CEREMA et DREAL/c)

## Réalisation

Dominique PELLERAY - DDT28 / SERBAT / BBAQC
Tél. 02 37 20 41 36
dominique.pelleray@eure-et-loir.gouv.fr

## Collaboration et remerciements

Thierry LHUILLIER	DDT28 / SCTP / POE
Gaëlle BENOIT	CEREMA / BLOIS
Sophie CONSTANS	DREAL Centre / SDIT / DID / ORLEANS

## Destinataires

DIRNO	Service des Politiques et des Techniques Pôle Entretien et Gestion de la Route 97 boulevard de l'Europe - BP 61141 - 76175 ROUEN cedex 1	1 ex
	Copie à : District de Dreux M. Jean-Marc DALEM 30 route de Chartres - 28500 VERNOUILLET	1 ex
COFIROUTE	Direction Qualité, Sécurité et Environnement M. Michel GALET 6 à 10 rue Troyon - 92316 SEVRES cedex	1 ex
RFF	Direction Régionale Centre-Limousin Mme Sophie TETON 7 rue Molière - CS 42420 - 45032 ORLEANS cedex 1	1 ex
DREAL / Centre d'Orléans	Copie pour information à : sophie.constans@developpement-durable.gouv.fr	1 ex
CEREMA / Site de Blois	Copie pour information à : gaelle.benoit@cerema.fr	1 ex

---

# SOMMAIRE

<b>1</b>	<b>CONTEXTE .....</b>	<b>4</b>
<b>2</b>	<b>MÉTHODOLOGIE MISE EN ŒUVRE .....</b>	<b>6</b>
<b>3</b>	<b>LES INFRASTRUCTURES CONCERNÉES PAR LE PPBE DE L'ÉTAT .....</b>	<b>8</b>
<b>4</b>	<b>RÉSULTATS DÉTAILLÉS : MISE EN PARALLÈLE DE L'OBSERVATOIRE ET DU FUSEAU LIMITE LN &gt; 62 DB(A) POUR LES ROUTES ET LGV ET LN &gt; 65 DB(A) POUR LES VOIES FERRÉES CONVENTIONNELLES .....</b>	<b>11</b>
4.1	LOCALISATION SUR ROUTES NON CONCEDEES .....	12
4.1.1	RN 10 .....	12
4.1.2	RN 12 .....	24
4.1.3	RN 123 .....	40
4.1.4	RN 154 .....	42
4.1.5	RN 1154 .....	53
4.2	LOCALISATION SUR ROUTES CONCEDEES .....	56
4.2.1	Autoroute A 10 (l'Aquitaine) .....	56
4.2.2	Autoroute A 11 (l'Océane) .....	57
4.3	LOCALISATION SUR LIGNES FERROVIAIRES .....	60
4.3.1	Ligne LGV n° 431 000 (TGV Atlantique) .....	60
4.3.2	Ligne conventionnelle n° 570 000 (Paris / Bordeaux) .....	62
<b>5</b>	<b>SYNTHÈSE DES RÉSULTATS .....</b>	<b>66</b>

# 1 Contexte

La directive européenne 2002/49/CE du 25 juin 2002 relative à l'évaluation et à la gestion du bruit dans l'environnement et sa transposition dans le droit français (cf. décret n° 2006-361 du 24 mars 2006 et arrêté du 4 avril 2006) prescrivent l'élaboration de cartes de bruit stratégiques, en particulier pour les grandes infrastructures routières et ferroviaires.

L'échéance du 30 juin 2007 a concerné les infrastructures routières dont le trafic excède 6 millions de véhicules par an et les voies ferroviaires excédant 60 000 passages de trains par an.

L'échéance du 30 juin 2012 concerne les infrastructures routières dont le trafic excède 3 millions de véhicules par an et les voies ferroviaires excédant 30 000 passages de trains par an.

Dans le département d'Eure-et-Loir, les cartes de bruit stratégiques (CBS) de 2<sup>ème</sup> échéance pour le réseau État, ont été arrêtées par le Préfet d'Eure-et-Loir le 7 octobre 2013

(voir site Internet de la Préfecture d'Eure-et-Loir :

<http://www.eure-et-loir.gouv.fr/Politiques-publiques/Environnement/Bruit2/Cartes-strategiques>).

L'objectif de la directive européenne est d'utiliser les cartes de bruit stratégiques comme base au plan de prévention du bruit dans l'environnement (PPBE), qui détaillent les mesures prises et à prendre pour la protection de la population.

La lettre du 23 juillet 2008 de la DGITM et de la DGPR adressée aux Préfets précise les modalités de réalisation d'un PPBE ainsi que son contenu.

L'élaboration d'un plan de prévention du bruit dans l'environnement (PPBE) se déroule en trois étapes :

\* La première :

dont la DDT d'Eure-et-Loir est chargée, consiste à faire un diagnostic des bâtiments exposés à des valeurs limites (cf. article n° 7 de l'arrêté du 4 avril 2006) détaillées dans le tableau ci-dessous :

Valeurs limites en dB(A)		
Indicateurs de bruit	Route et/ou ligne ferroviaire à grande vitesse	Voie ferrée conventionnelle
Lden	68	73
Ln	62	65

Cela consiste principalement à comparer les informations fournies dans l'observatoire du bruit des infrastructures de transport terrestre départemental et les cartes de bruit stratégiques (CBS). Dans cette étape, il s'agit également de repérer les endroits en situation de multi exposition sonore (par exemple route / route ou route / fer) sur lesquels il sera porté une attention toute particulière.



---

\* La seconde étape :

incombe aux gestionnaires des voies :

- ▶ la Direction Interdépartementale des Routes Nord Ouest (DIRNO) en collaboration avec la DREAL/Centre pour les routes non concédées,
- ▶ la Société Concessionnaire d'Autoroutes (COFIROUTE) pour les routes concédées et,
- ▶ Réseau Ferré de France (RFF) pour les voies ferrées.

A partir des informations fournies par la DDT28 sur les sites à traiter et pour protéger les populations, les gestionnaires indiquent :

- le bilan suite à la 1ère échéance du PPBE
- les actions prévues pour les 5 années à venir (cf. article n° R 572.8 du code de l'Environnement).

Ils pilotent également, s'il y a lieu, les études permettant de déterminer les mesures de réduction adaptées et leurs coûts et hiérarchisent les priorités de traitement.

\* Et la dernière :

réalisée par la DDT28, consiste à faire les synthèses du diagnostic et des propositions des gestionnaires, en rédigeant un projet de PPBE.

Le présent rapport a pour objet la première étape de ce travail : le diagnostic des zones exposées au bruit et l'identification des bâtiments potentiellement classés points noirs de bruit (PNB) pouvant nécessiter une protection.

Le chapitre 4 détaille le cas de toutes les zones bâties intersectées par la carte de type C en Ln :

- 62 dB(A) pour la route et les lignes ferroviaires à grande vitesse (LGV)
- 65 dB(A) pour les voies ferrées conventionnelles

et comportant des bâtiments sensibles (PNB).

Ils sont récapitulés dans la partie 5 du présent diagnostic.

---

## 2 Méthodologie mise en œuvre

### Quelques rappels sur les terminologies employées :

- **Observatoire du bruit** : Action menée au niveau départemental visant à recenser, en collaboration avec les autorités organisatrices des transports et les maîtres d'ouvrage d'infrastructures concernées, les zones de bruit critique (ZBC) de toutes les infrastructures des réseaux de transports terrestres et de déterminer, pour les réseaux routiers et ferroviaires nationaux, la liste des points noirs de bruit (PNB) devant faire l'objet d'actions de résorption.

- **Zone de bruit critique (ZBC)** : la ZBC représente un continuum bâti essentiellement composé de bâtiments sensibles. Elle a été définie dans les observatoires du bruit et correspond à l'intersection d'une empreinte sonore et d'un espace bâti. La recherche des PNB s'effectuera uniquement dans cette zone.

- **Bâtiment sensible** : un bâtiment sensible peut être un bâtiment à usage d'habitation, d'enseignement, de soins, de santé ou d'action sociale respectant les règles d'antériorité rappelées dans la circulaire du 25 mai 2004.

- **Lden** : niveau acoustique moyen composite représentatif de la gêne sur 24 heures avec d,e,n, = day (jour), evening (soirée) et night (nuit).

- **Ln** : niveau acoustique moyen de nuit (de 22h à 6h).

- **Point noir de bruit (PNB) du réseau routier** : un PNB est un bâtiment sensible, localisé dans une ZBC, dont les niveaux sonores en façade dépassent ou risquent de dépasser au moins une des valeurs limites fixées par la circulaire du 25 mai 2004. Ce bâtiment doit aussi répondre aux critères d'antériorité.

Les valeurs limites, pour des voies routières, sont :

Laeq (6h-22h)  $\geq$  70 dB(A) et Laeq (22h-6h)  $\geq$  65 dB(A)

Lden  $\geq$  68 dB(A) et Lnight  $\geq$  62 dB(A)

- **Point noir de bruit (PNB) du réseau ferré** : un PNB est un bâtiment sensible, localisé dans une ZBC, dont les niveaux sonores en façade dépassent ou risquent de dépasser au moins une des valeurs limites fixées par la circulaire du 25 mai 2004. Ce bâtiment doit aussi répondre aux critères d'antériorité.

Les valeurs limites, pour des voies ferrées conventionnelles, sont :

Laeq (6h-22h)  $\geq$  73 dB(A) et Laeq (22h-6h)  $\geq$  68 dB(A)

Lden  $\geq$  73 dB(A) et Lnight  $\geq$  65 dB(A)

La ligne n° 570 000 qui traverse le département d'Eure-et-Loir (à l'extrémité Sud / Est), est une voie ferrée conventionnelle, au sens de la circulaire du 25 mai 2004.

Les valeurs limites, pour des voies ferrées de type LGV, sont :

Laeq (6h-22h)  $\geq$  70 dB(A) et Laeq (22h-6h)  $\geq$  65 dB(A)

Lden  $\geq$  68 dB(A) et Lnight  $\geq$  62 dB(A)

---

La ligne n° 431 000 qui traverse le département d'Eure-et-Loir (d'Est en Ouest), est considérée comme LGV car c'est une ligne à grande vitesse dédiée uniquement aux TGV circulant à plus de 250 km/h.

- **Super point noir de bruit (SPNB)** : un SPNB est un bâtiment sensible qui est PNB de jour et de nuit. En fait, un SPNB est un PNB particulier qui est très exposé.
- **Situation de multi exposition** : une situation de multi exposition aux bruits est une zone exposée au bruit produit par plusieurs infrastructures.

□□□□□□□□□□

Pour chaque voie routière cartographiée, le fuseau limite Ln 62 dB(A) a été superposé à l'observatoire du bruit sous le logiciel MapbruitV3.

Pour les infrastructures ferroviaires cartographiées, le fuseau limite à considérer est :

- ▶ Ln 62 dB(A) pour les lignes à grandes vitesses (LGV) et,
- ▶ Ln 65 dB(A) pour les voies conventionnelles.

Dans le département de l'Eure-et-loir, les informations liées aux visites de terrain, ont déjà été recueillies sur les zones exposées au bruit des infrastructures routières.

Le travail de la DDT28 a donc consisté à étudier les zones d'intersection entre les zones de bruit critique (ZBC) de l'observatoire du bruit et le fuseau limite Lden de la cartographie européenne, et à repérer les bâtiments potentiellement sensibles compris dans ces intersections qui sont signalés points noirs de bruit (PNB) dans cet observatoire.

Aussi, devant le grand nombre de bâtiments sensibles repérés (environ 350 unités), le critère d'antériorité n'a pas été traité.

Enfin, une identification des bâtiments SPNB (qui est un PNB particulier) a été réalisée ainsi que ceux soumis à des niveaux supérieurs à 75 dB(A), niveaux sonores maximaux de la cartographie européenne ; ils sont notés SPNB > 75 dB(A) dans la suite du document.

### 3 Les infrastructures concernées par le PPBE de l'État

Dans le département d'Eure-et-Loir, les infrastructures concernées par le PPBE de l'État -2<sup>ème</sup> échéance- sont les suivantes :

- Infrastructures routières non concédées :

Axes	PR début	PR fin	Longueur (en km)	Gestionnaire
RN 10	34+320	65+928	46,600	DIRNO
	70+176	82+290		
RN 12	0+000	28+016	30,100	
	28+412	28+425		
	29+409	31+547		
RN 123	3+286	11+690	8,400	
RN 154	14+000	47+378	64,300	
	56+000	86+636		
RN 1154	0+237	7+840	8,100	
Total			157,500	

- Infrastructures routières concédées :

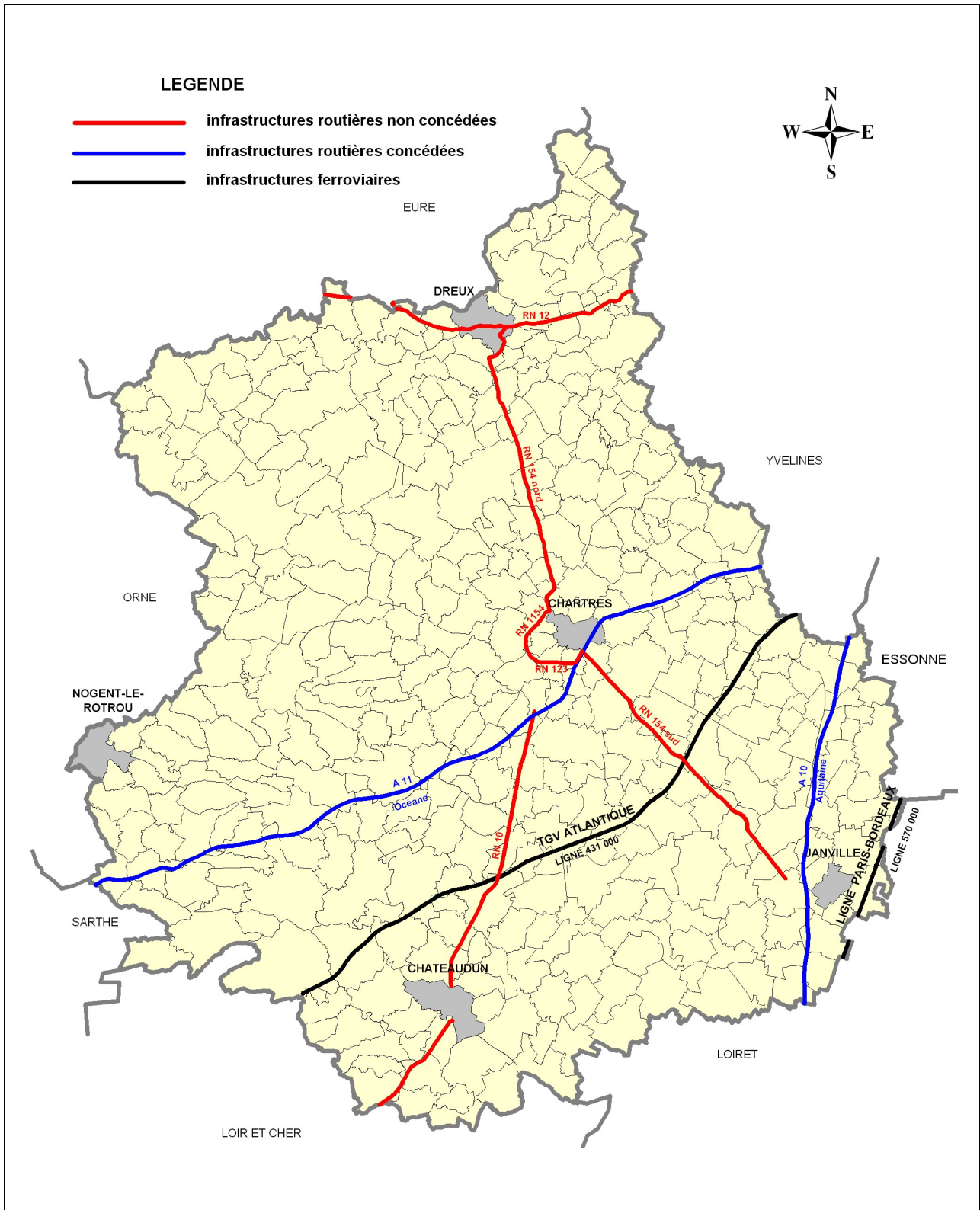
Axes	PR début	PR fin	Longueur (en km)	Gestionnaire
A 10 l'Aquitaine (section Allainville / Artenay)	PR 37+000	PR 77+760	40,760	COFIROUTE
A 11 l'Océane (section Ablis / La Ferté Bernard)	PR 37+700	PR 122+00	84,300	
Total			125,060	

- Infrastructures ferroviaires (LGV et conventionnelle) :

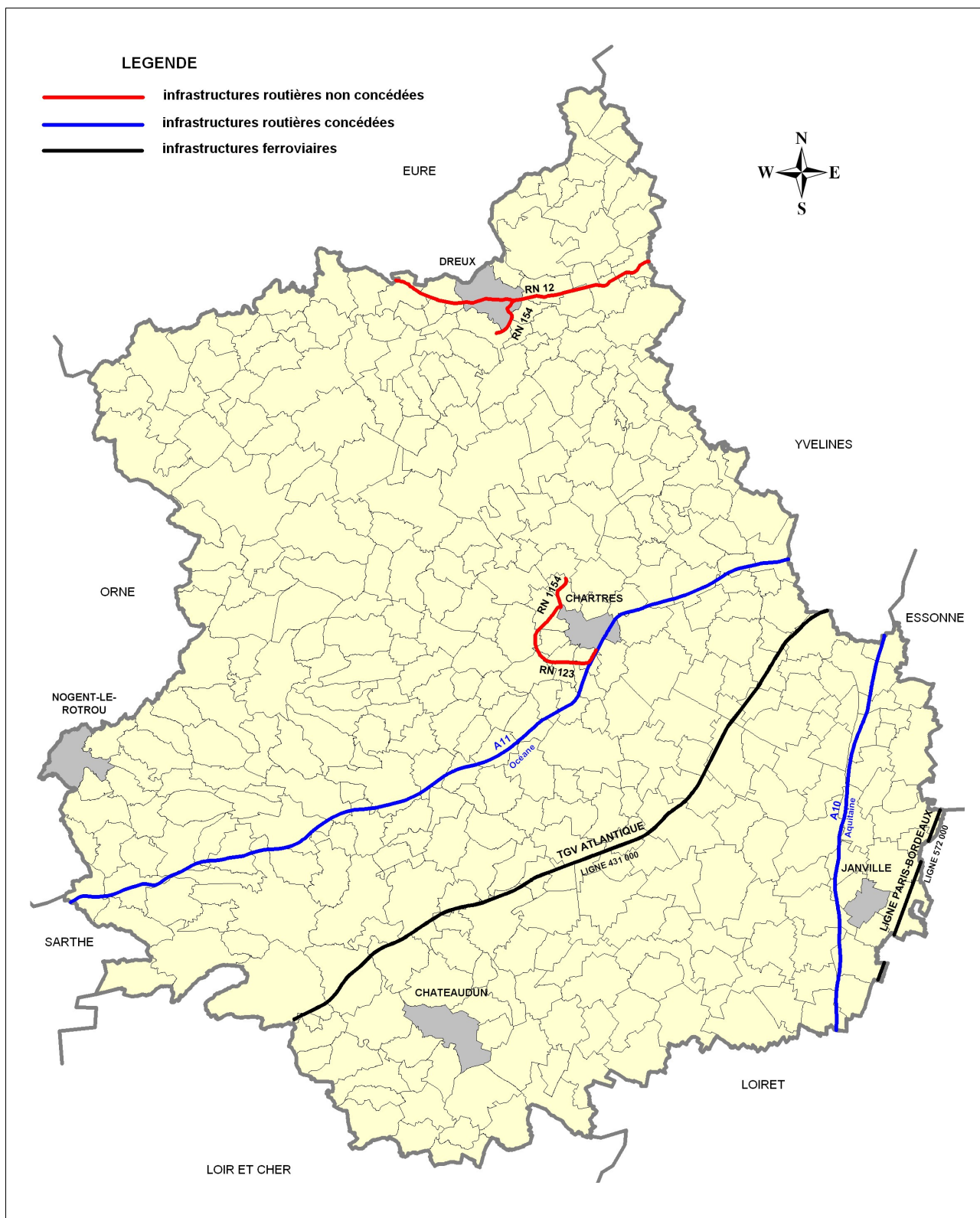
Lignes	PR début	PR fin	Longueur (en km)	Gestionnaire
n° 431 000 (TGV Atlantique)	PK 60+162	PK 131+383	71,200	RFF
n° 570 000 (Paris/Bordeaux)	PK 77+380	PK 95+527	18,100	
Total			89,300	

Total linéaire toutes infrastructures PPBE -2 <sup>ème</sup> échéance-	<b>371,860</b>
--	----------------

La carte ci-dessous du département d'Eure-et-Loir, permet de repérer les infrastructures concernées par le PPBE -2<sup>ème</sup> échéance- de l'État, objet du présent diagnostic :



A titre de comparaison, voici la même carte des infrastructures du PPBE -1<sup>ère</sup> échéance- de l'État :



Pour information, le linéaire total considéré dans le PPBE -1<sup>ère</sup> échéance- était de **262,360 km**.

---

## 4 Résultats détaillés : mise en parallèle de l'observatoire et du fuseau limite $L_n > 62 \text{ dB(A)}$ pour les routes et LGV et $L_n > 65 \text{ dB(A)}$ pour les voies ferrées conventionnelles

### Informations utiles pour la bonne compréhension de ce diagnostic :

► Un défaut de conception du logiciel MapbruitV3 est à l'origine d'un dysfonctionnement bénin. En effet, sur les extraits de carte que vous découvrirez dans les pages suivantes, la couleur de la courbe isophone est représentée en **jaune** au lieu d'être conventionnellement de couleur **orange** (cf. norme NF S 31-130).

► Tous les bâtiments sensibles recensés ci-après sont des bâtiments (individuels ou groupés) à usage d'habitation, sauf indications contraires.

► Devant le nombre important de bâtiments sensibles identifiés, le critère d'antériorité de ces bâtiments n'a pas été vérifié.

Par contre, si le gestionnaire de la voie envisageait des travaux :

- à la source (renouvellement de revêtement, diminution de la vitesse, ...)
- sur la propagation (écran antibruit, merlon paysager, ...)
- sur le récepteur (changement des fenêtres, isolation de façade, ...)
- ...

une étude d'approfondissement du critère "antériorité" sera à réaliser préalablement à toutes hypothèses de travaux.

Donc, sauf indications contraires, tous les bâtiments sensibles signalés dans le présent diagnostic ne seront que susceptibles d'être classés points noirs de bruit (PNB).

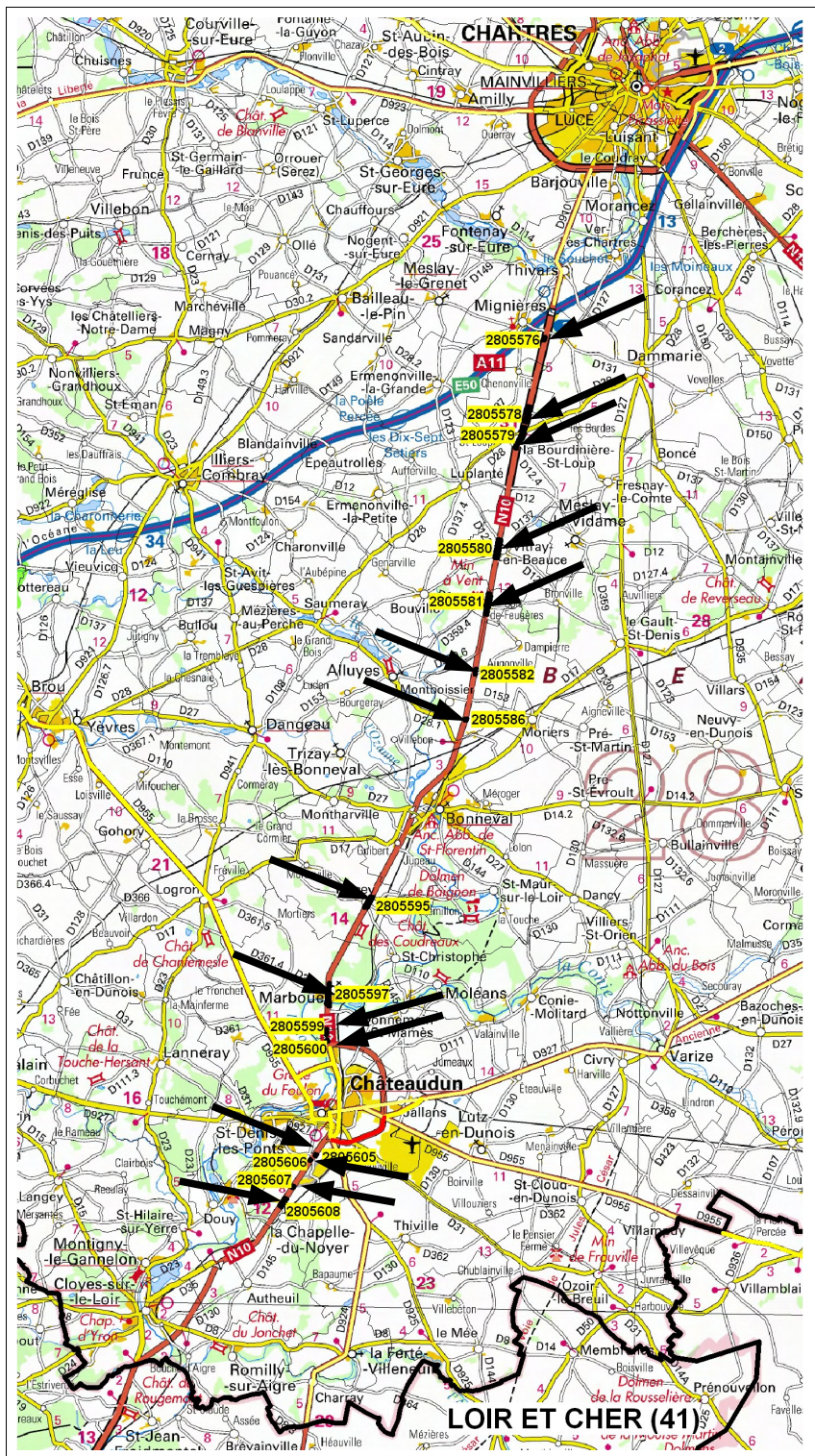


## 4.1 LOCALISATION SUR ROUTES NON CONCEDEES

### 4.1.1 RN 10

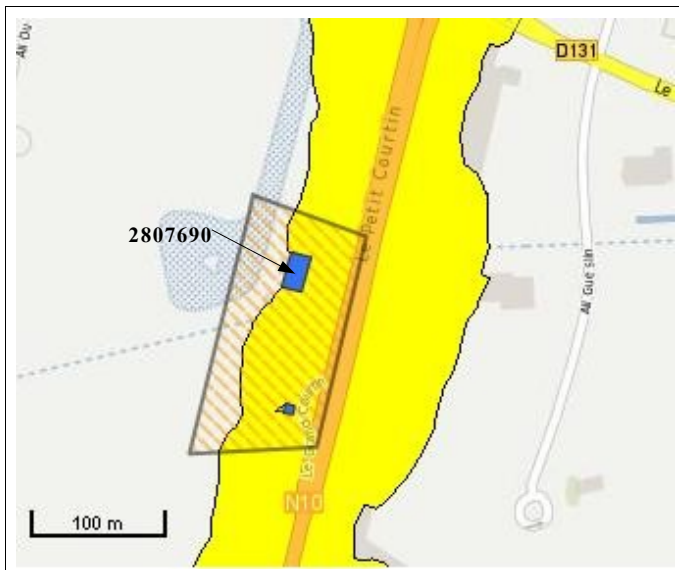
*voir localisation page n° 9*

Repérage des zones de bruit critique (ZBC), section comprise entre l'autoroute A 11 (péage de Thivars) et la limite du département du Loir-et-Cher (41) :





➤ **ZBC n° 2805576**



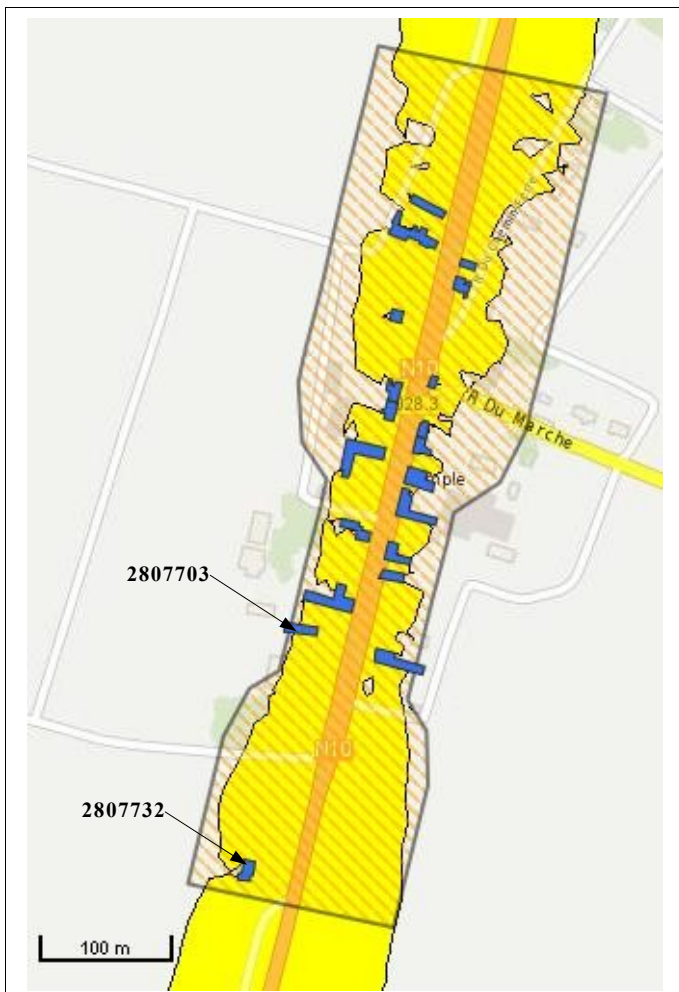
**MIGNIERES  
Le Petit Courtin**

2 bâtiments sont classés PNB.

Nota :

\* Le bâtiment n° 2807690 est un hôtel / restaurant, avec 3 étages.

➤ **ZBC n° 2805578**



**LA BOURDINIÈRE  
SAINT LOUP  
Le Temple**

20 bâtiments sont classés PNB.

Exceptés les bâtiments n° 2807703 et 2807732, les 18 autres sont également classés SPNB.

➤ **ZBC n° 2805579**



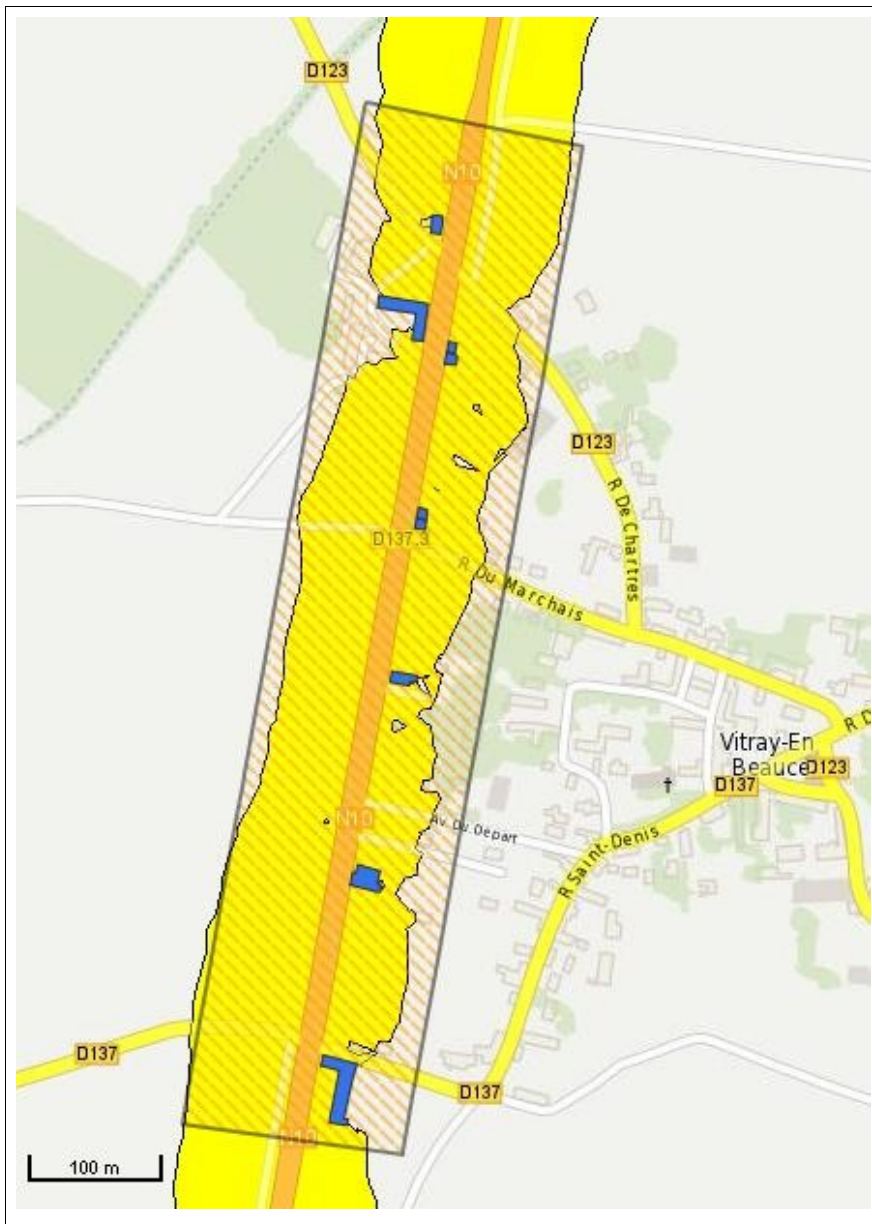
## **LA BOURDINIÈRE SAINT LOUP Le bourg**

**35 bâtiments** sont classés PNB et SPNB, dont 20 d'entre eux ont un  $L_{den} > 75$  dB(A), voir les ↗.

### **Nota :**

\* Dans cette traverse, il est constaté une forte concentration de bâtiments sensibles aux bruits.

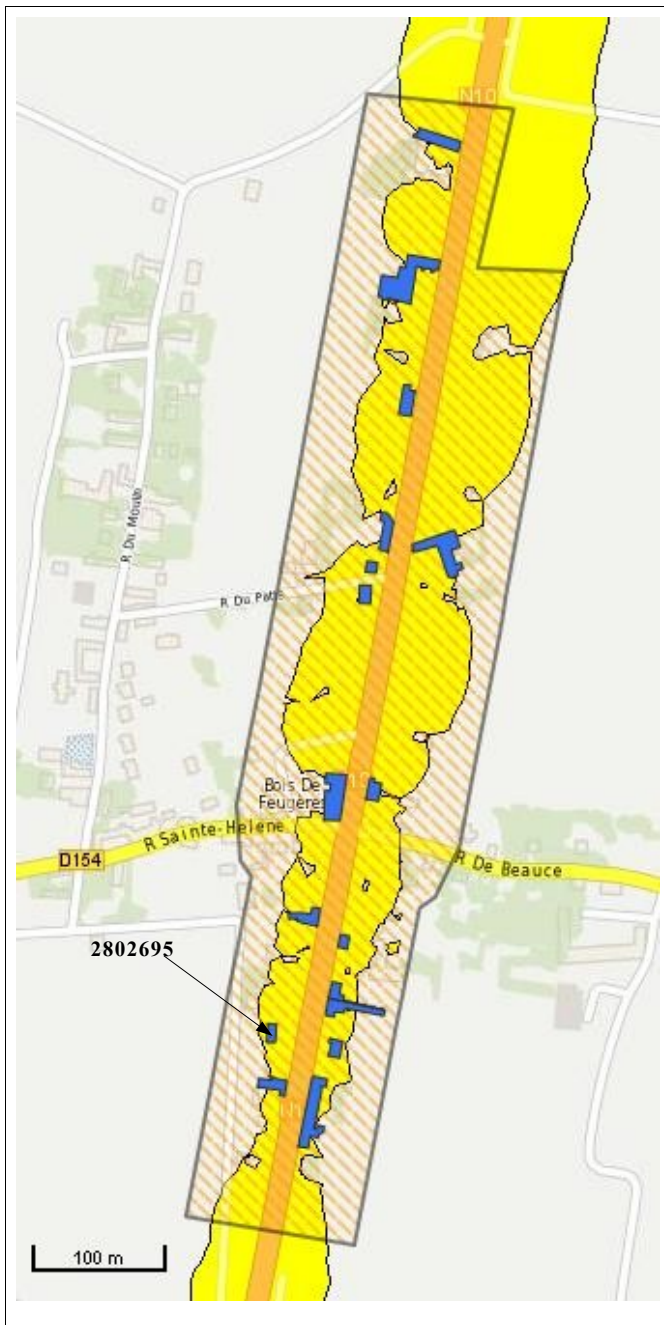
➤ **ZBC n° 2805580**



**VITRAY EN BEAUCE**  
**Le bourg**

9 bâtiments sont classés PNB  
et SPNB.

➤ **ZBC n° 2805581**



**BOUVILLE**  
**Bois de Feugère**

17 bâtiments sont classés PNB.

Excepté le bâtiment n° 2802695, les 16 autres sont également classés SPNB.

Nota :

\* Dans cette traverse, il est constaté une forte concentration de bâtiments sensibles aux bruits.

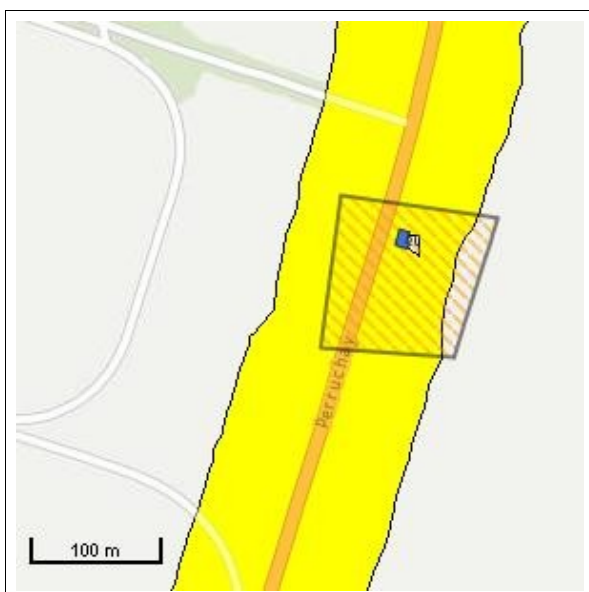
➤ **ZBC n° 2805582**



**MONTBOISSIER**  
**La Croix d'Augonville**

2 bâtiments sont classés PNB et SPNB.

➤ **ZBC n° 2805586**

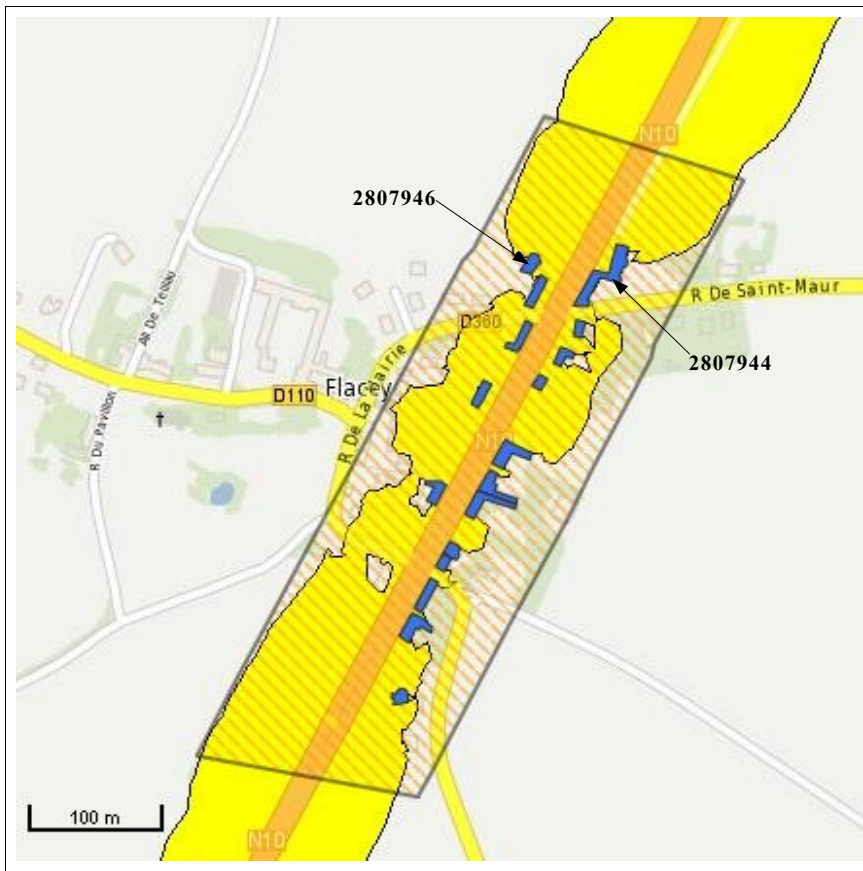


**MONTBOISSIER**  
**Le Perruchay**

1 bâtiment est classé PNB et SPNB.



➤ **ZBC n° 2805595**



**FLACEY**  
**Le bourg**

19 bâtiments sont classés PNB.

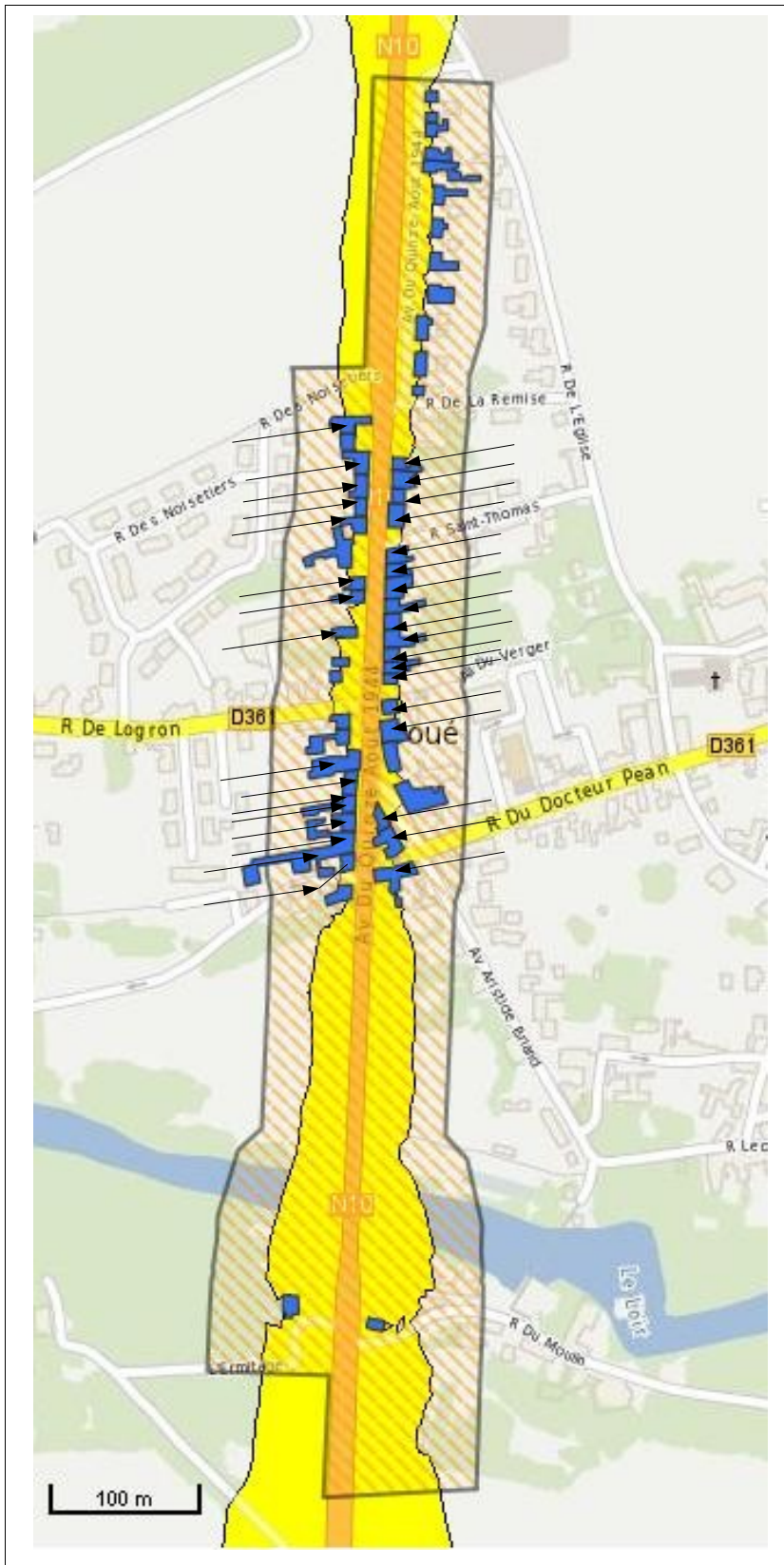
Excepté le bâtiment n° 2807946, les 18 autres sont également classés SPNB.

Nota :

\* Le bâtiment n° 2807944 est, après vérifications, à considérer en 3 unités distinctes.

\* Dans cette traverse, il est constaté une forte concentration de bâtiments sensibles aux bruits.

➤ ZBC n° 2805597



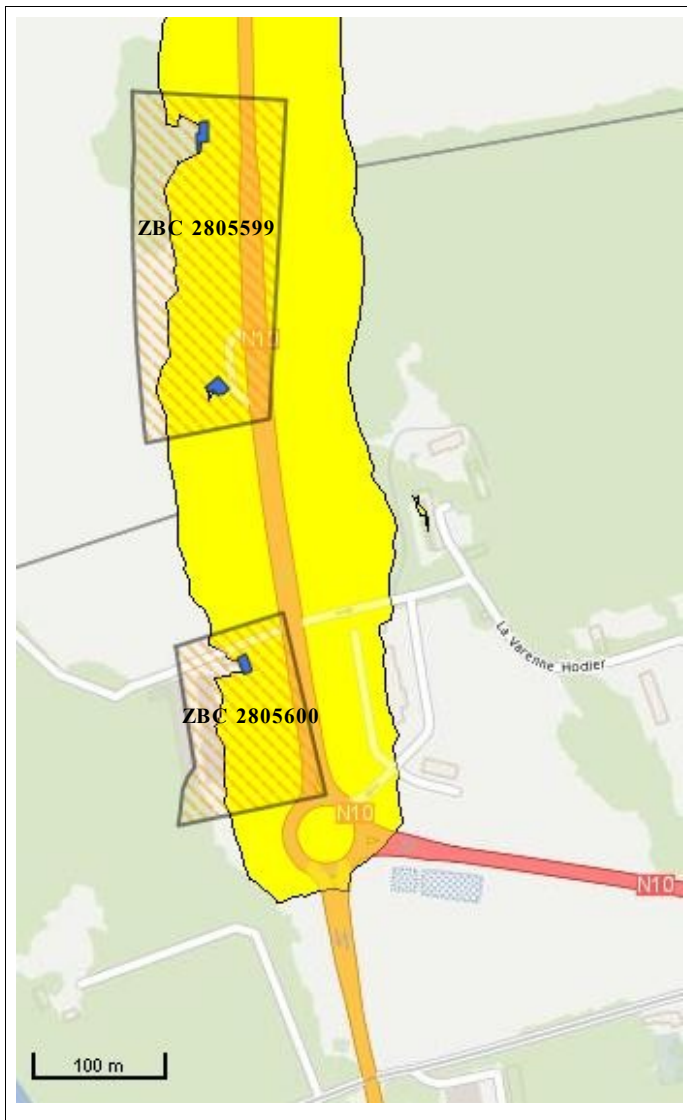
## MARBOUE Le bourg

56 bâtiments sont classés PNB et SPNB, dont 34 d'entre eux qui ont un  $L_{den} > 75$  dB(A), voir les →.

Nota :

\* Dans cette traverse, il est constaté une forte concentration de bâtiments sensibles aux bruits.

➤ **ZBC n° 2805599 et 2805600**



**MARBOUE**  
**La Varenne**

2 bâtiments sont classés PNB et SPNB, dans la ZBC n° 2805599.

**DONNEMAIN SAINT MAMES**  
**La Varenne Hodier**

1 bâtiment est classé PNB et SPNB, dans la ZBC n° 2805600.



➤ **ZBC n° 2805605 et 2805606**



**LA CHAPELLE DU NOYER**  
**Le Moulin à Vent**

2 bâtiments sont classés PNB et SPNB, dans la ZBC n° 2805605.

**LA CHAPELLE DU NOYER**  
**La Lysambardière**

1 bâtiment est classé PNB et SPNB qui a un Lden > 75 db(A), dans la ZBC n° 2805606.

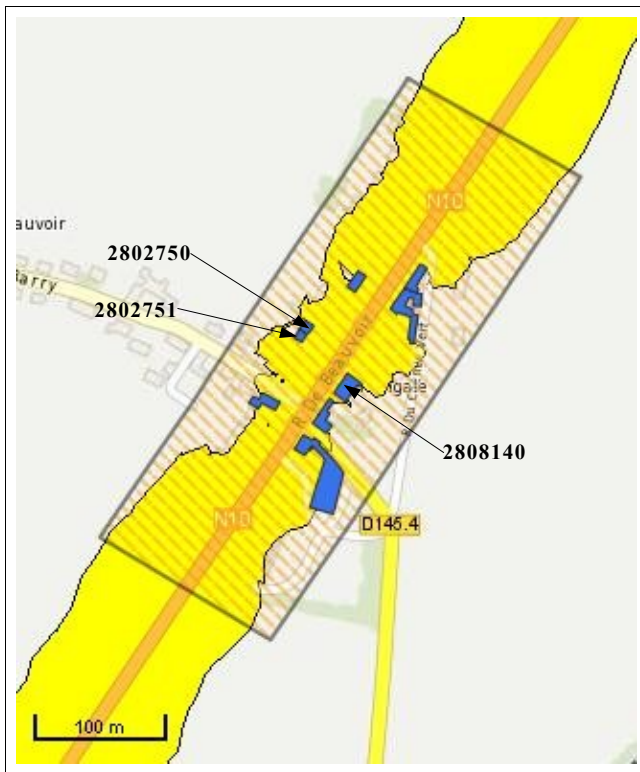
➤ **ZBC n° 2805607**



**LA CHAPELLE DU NOYER**  
**Le Liège**

1 bâtiment est classé PNB et SPNB qui a un Lden > 75 db(A).

➤ **ZBC n° 2805608**



**LA CHAPELLE DU NOYER**  
**La Fringale**

9 bâtiments sont classés PNB.

Exceptés les bâtiments n° 2802750 et 2802751,  
les 7 autres sont également classés SPNB.

Nota :

\* Le bâtiment n° 2808140 est un restaurant.

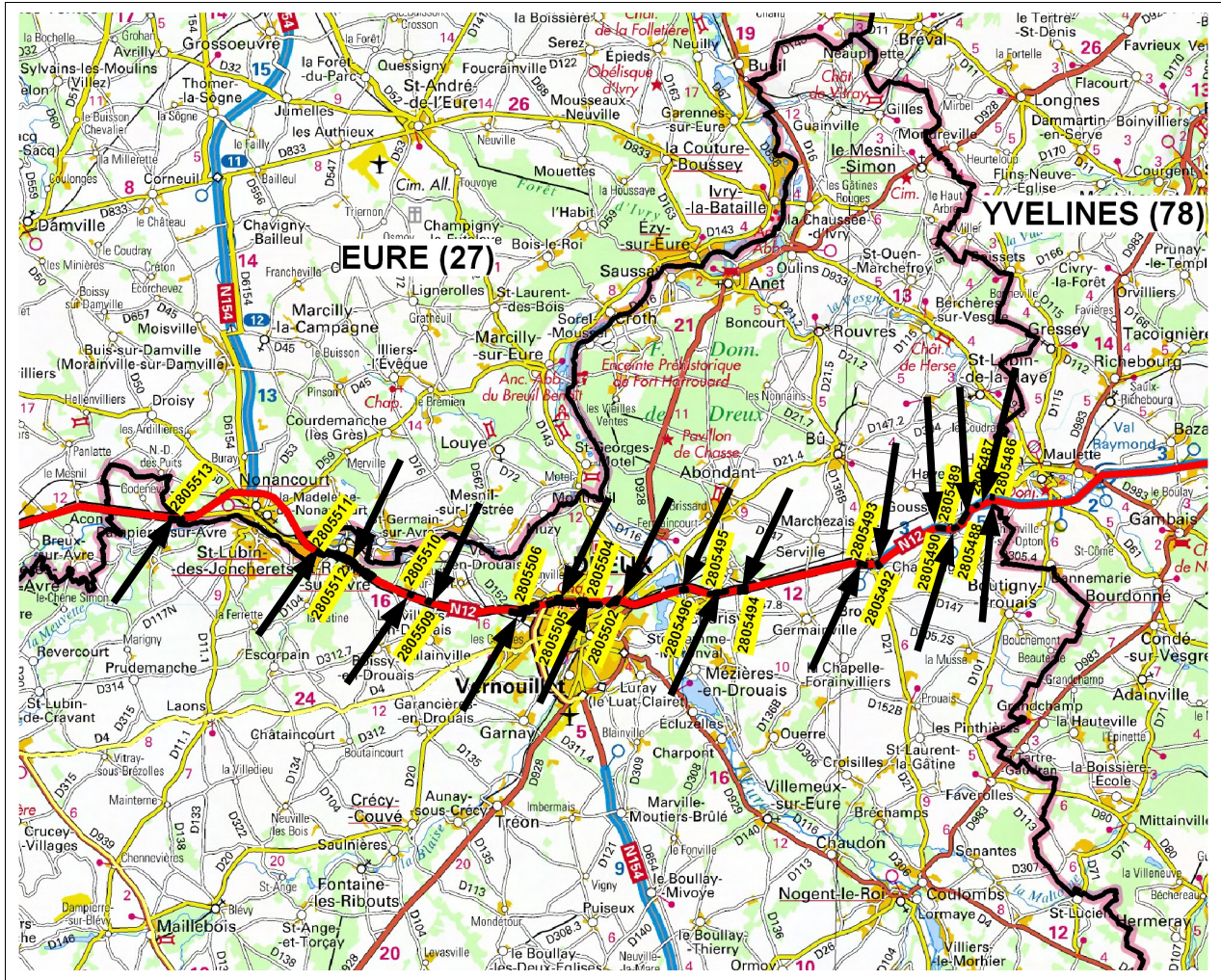
## R É C A P I T U L A T I F

<b>RN 10</b>	PNB	SPNB		type de bâtiment					multi exposition	ZBC
	nombre	nombre	dont Lden>75 dB(A)	individuel	groupé	collectif	enseignement	santé		nombre
<b>MIGNIERES</b> Le Petit Courtin	2			1		1				1
<b>LA BOURDINIÈRE SAINT LOUP</b>										
Le Temple	20	18		20						1
Le bourg	35	35	20	34	1					1
<b>VITRAY EN BEAUCE</b> Le Bourg	9	9		9						1
<b>BOUVILLE</b> Bois de Feugère	17	16		15	2					1
<b>MONTBOISSIER</b>										
La Croix d'Augonville	2	2		2						1
Le Perruchay	1	1		1						1
<b>FLACEY</b> Le bourg	19	18		19						1
<b>MARBOUE</b>										
Le bourg	56	56	34	49	7					1
La Varenne	2	2		2						1
<b>DONNEMAIN SAINT MAMES</b> La Varenne Hodier	1	1		1						1
<b>LA CHAPELLE DU NOYER</b>										
Le Moulin à vent	2	2		2						1
La Lysambardière	1	1	1	1						1
Le Liège	1	1	1	1						1
La Fringale	9	7		8		1				1
<b>Total</b>	<b>177</b>	<b>169</b>	<b>57</b>	165	10	2	0	0	<b>0</b>	<b>15</b>
				<b>177</b>						

## 4.1.2 RN 12

voir localisation page n° 9

Repérage des zones de bruit critique (ZBC), section comprise entre les limites des départements de l'Eure (27) et des Yvelines (78) :

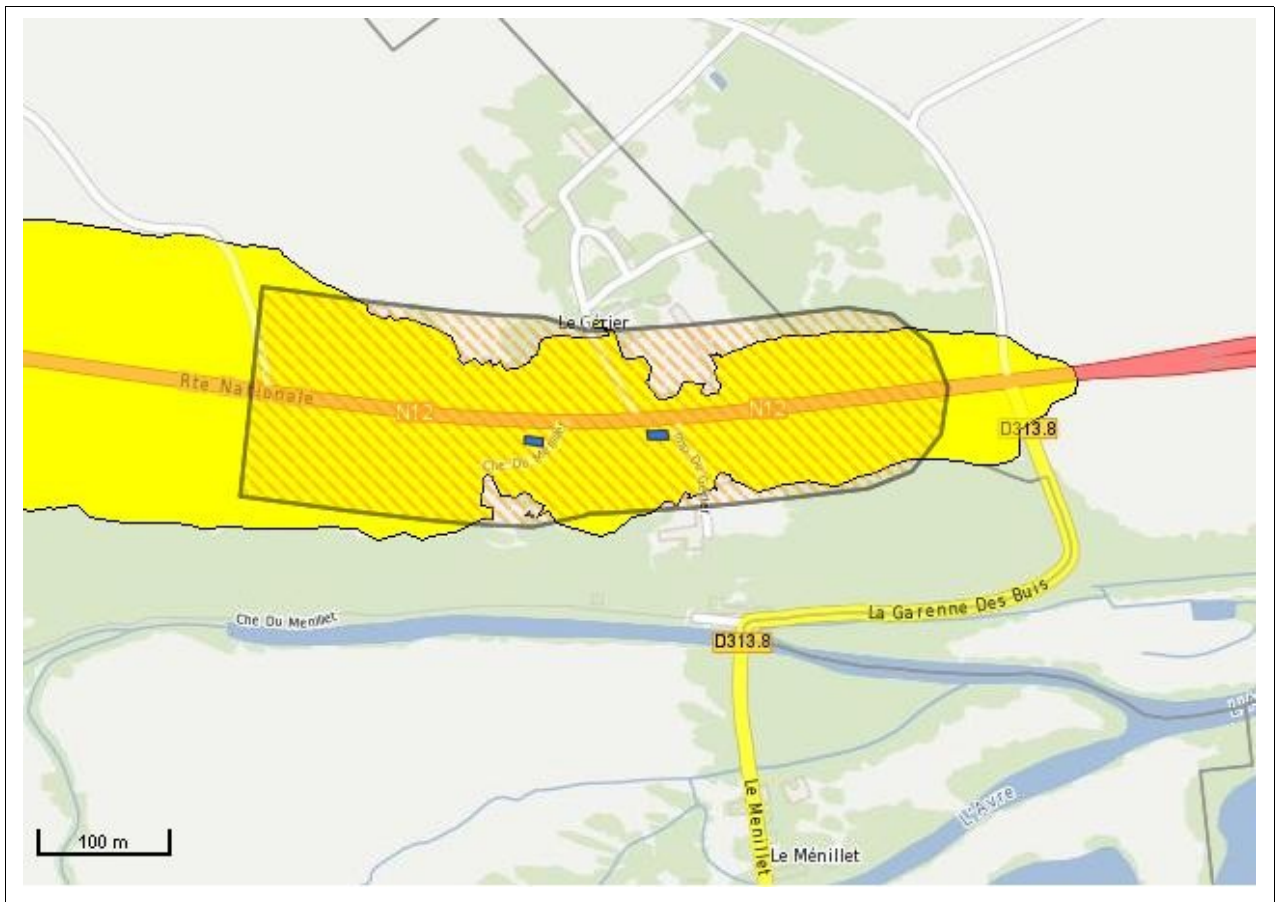




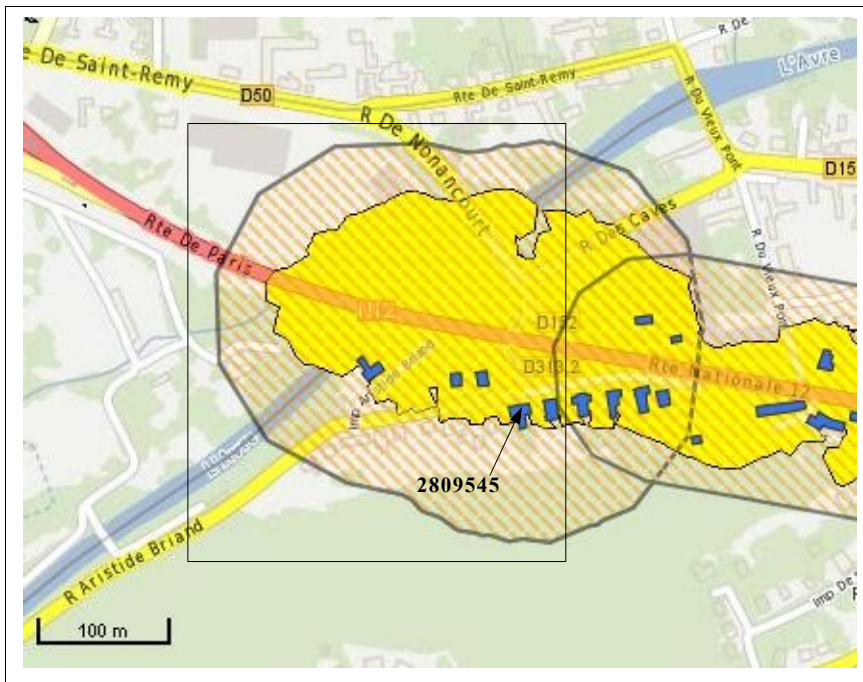
➤ **ZBC n° 2805513**

**DAMPIERRE SUR AVRE**  
**Le Gézier**

2 bâtiments sont classés PNB et SPNB.



➤ **ZBC n° 2805511**

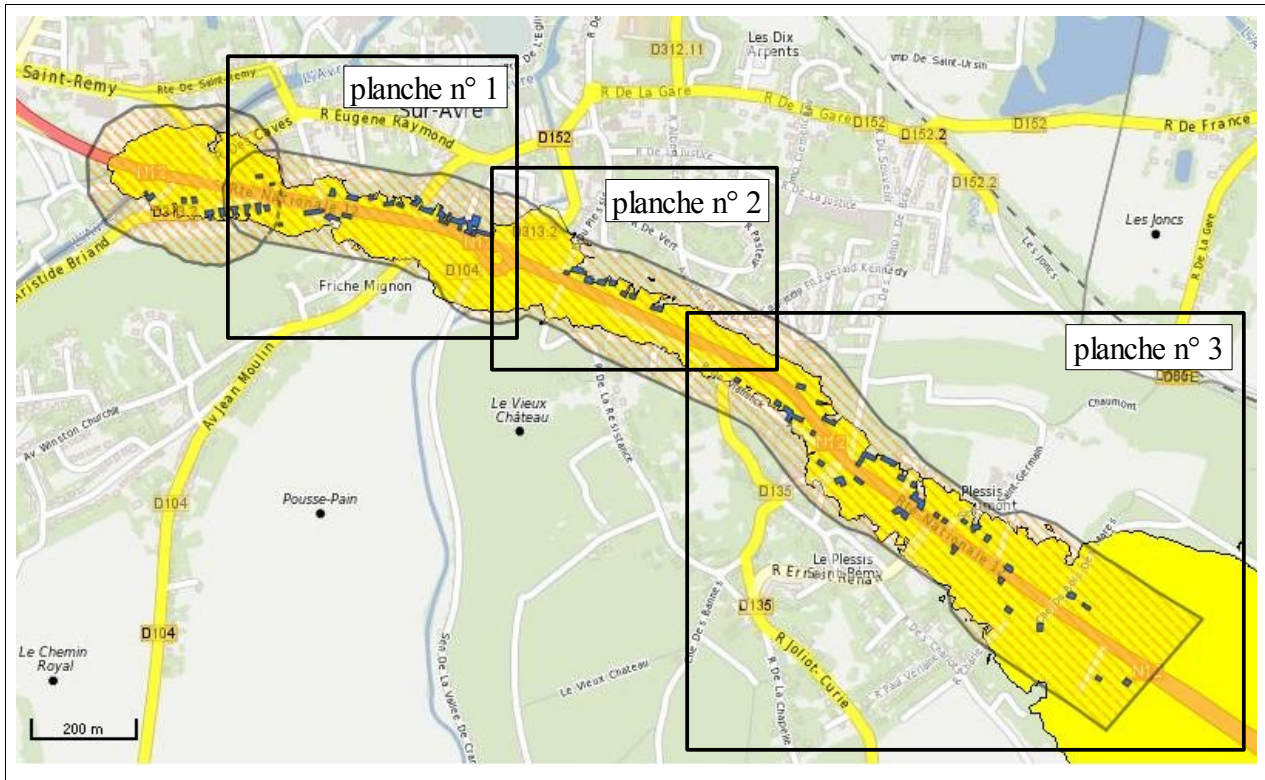


**SAINT REMY / AVRE**  
**Le Pont de Saint Rémy**

5 bâtiments sont classés PNB.  
Excepté le n° 2809545, les 4 autres bâtiments sont également classés SPNB.

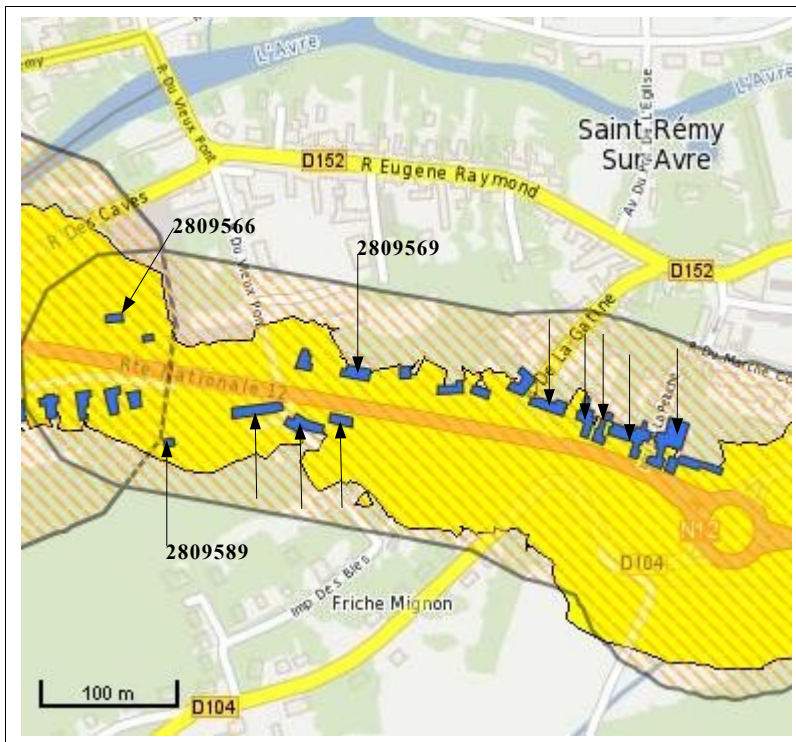
➤ **ZBC n° 2805512**

Découpage en planches, de l'Ouest vers l'Est :





➤ planche n° 1 :



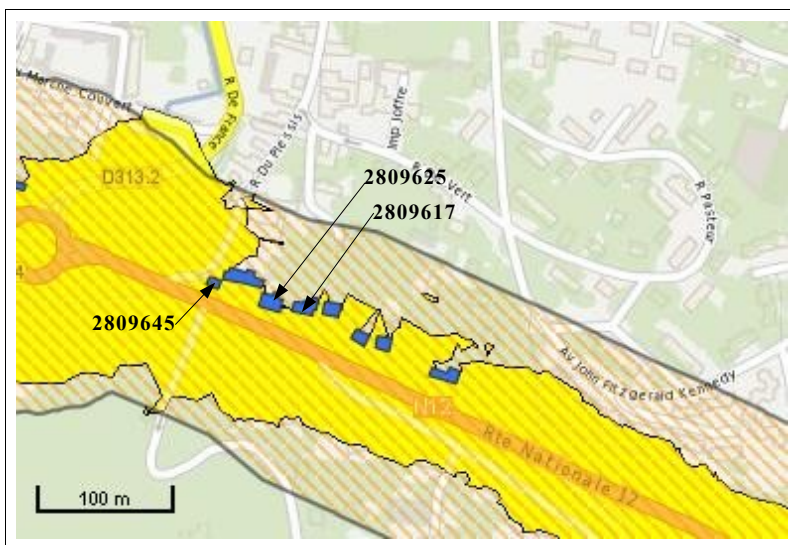
### SAINT REMY SUR AVRE Friche Mignon

22 bâtiments sont classés PNB.  
Exceptés les bâtiments n° 2809566 et 2809589, les 20 autres sont également classés SPNB et 8 d'entre eux ont un Lden > 75 dB(A), voir les ↗.

Nota :

\* le bâtiment n° 2809569 est un immeuble collectif de 2 étages.

➤ planche n° 2 :



### SAINT REMY SUR AVRE Le vieux Château

8 bâtiments sont classés PNB et SPNB dont 3 d'entre eux (les n° 2809617, 2809625 et 2809645) qui ont un Lden > 75 dB(A).

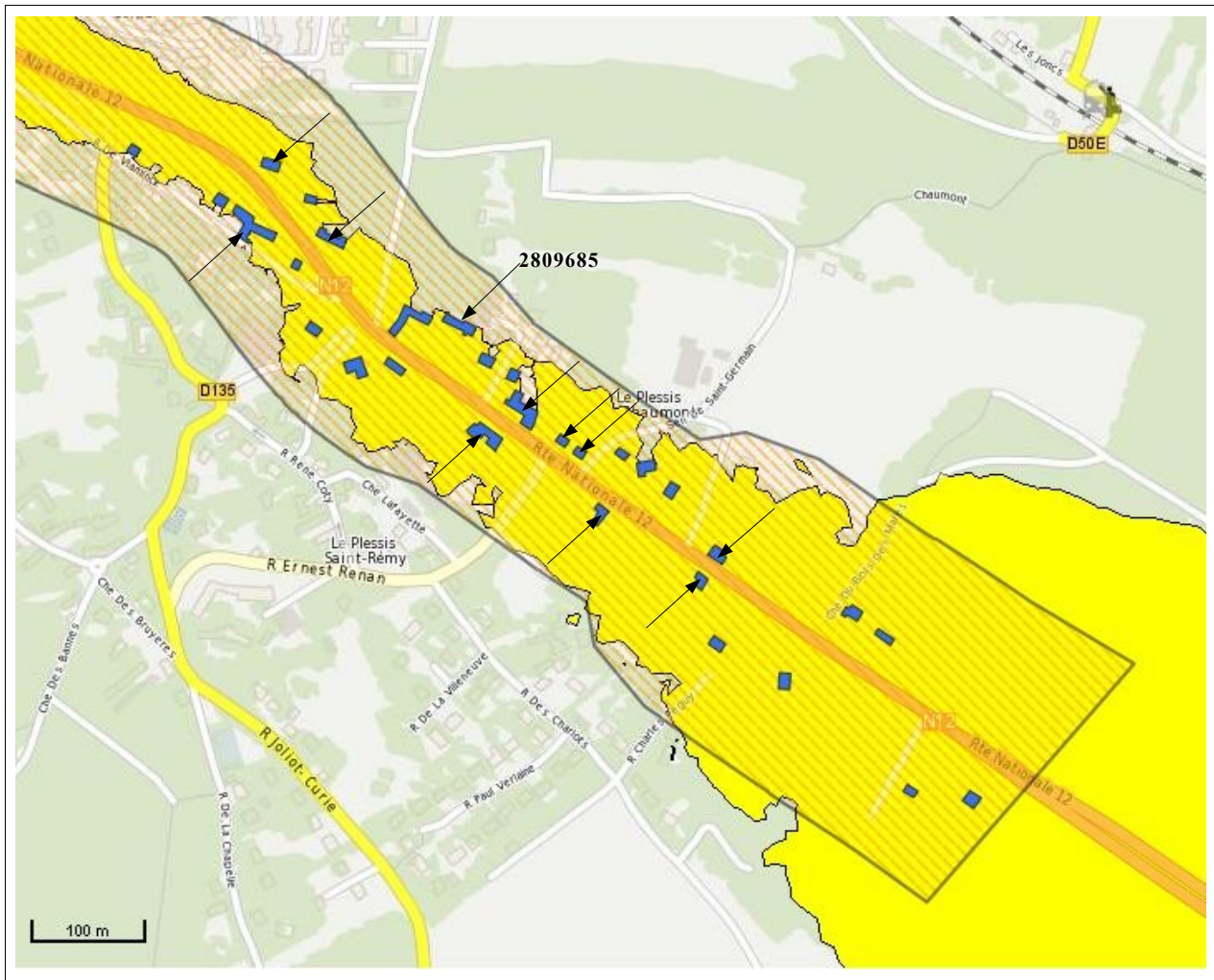


➤ planche n° 3 :

### SAINT REMY SUR AVRE Le Plessis Chaumont

30 bâtiments sont classés PNB.

Excepté le bâtiment n° 2809685, les 29 autres sont également classés SPNB dont 10 qui ont un  $L_{den} > 75$  dB(A), voir les ↗ .



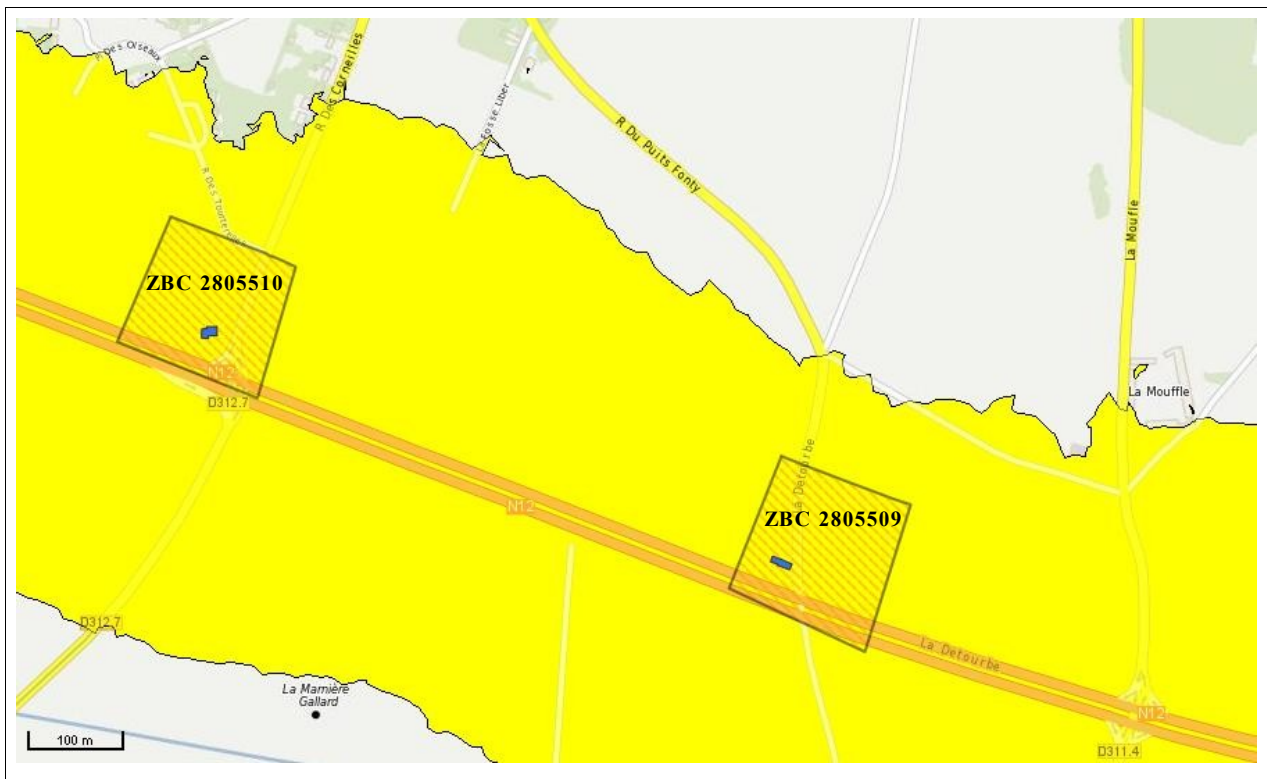
➤ **ZBC n° 2805510 et 2805509**

**VERT EN DROUAIS**  
**Rue des Corneilles**

1 bâtiment est classé PNB et SPNB qui a un  $L_{den} > 75$  dB(A), dans la ZBC n° 2805510.

**VERT EN DROUAIS**  
**La Détourbe**

1 bâtiment est classé PNB et SPNB qui a un  $L_{den} > 75$  dB(A), dans la ZBC n° 2805509.

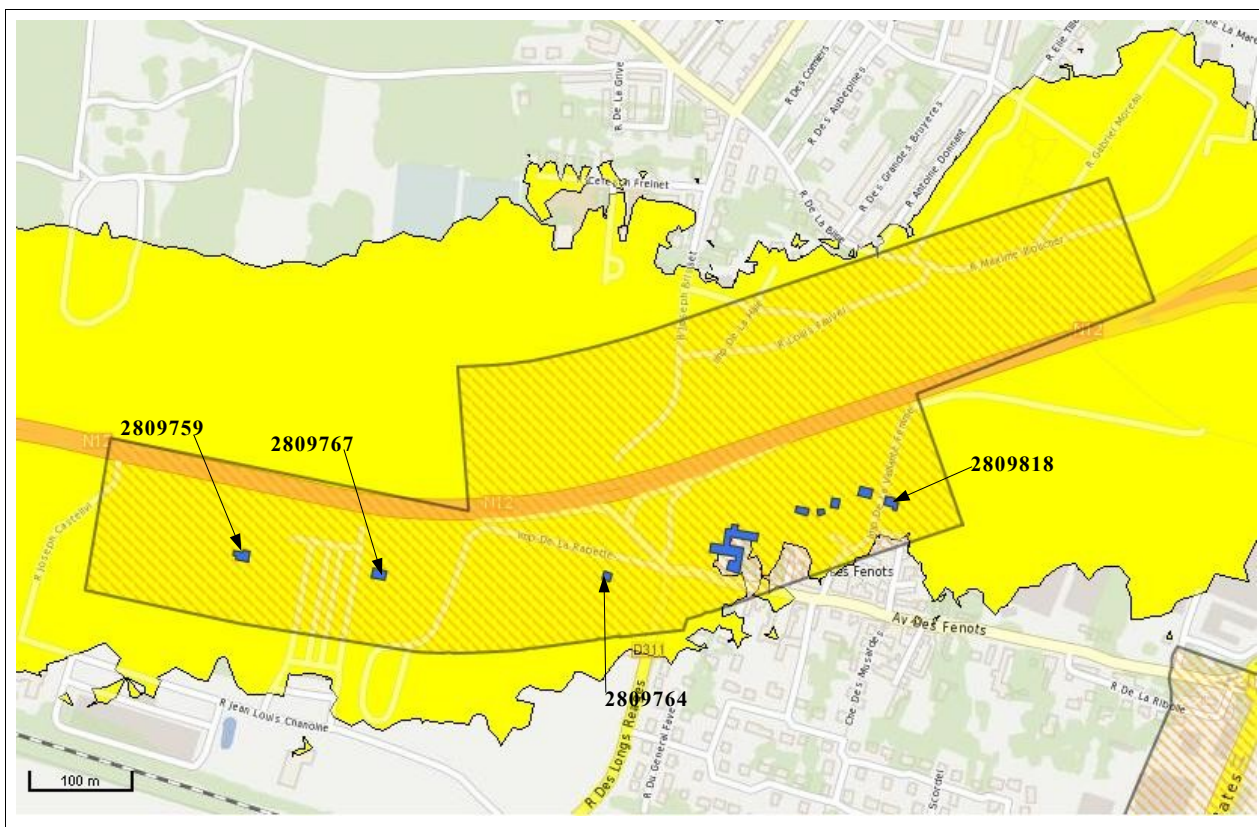


➤ **ZBC n° 2805506**

**DREUX  
Les Fenôts**

**9 bâtiments** sont classés PNB.

Exceptés 4 bâtiments (les n° 2809759, 2809767, 2809764 et 2809818), les 5 autres sont également classés SPNB.



➤ **ZBC n° 2805505**

**DREUX**  
**Le Murger Froidi**

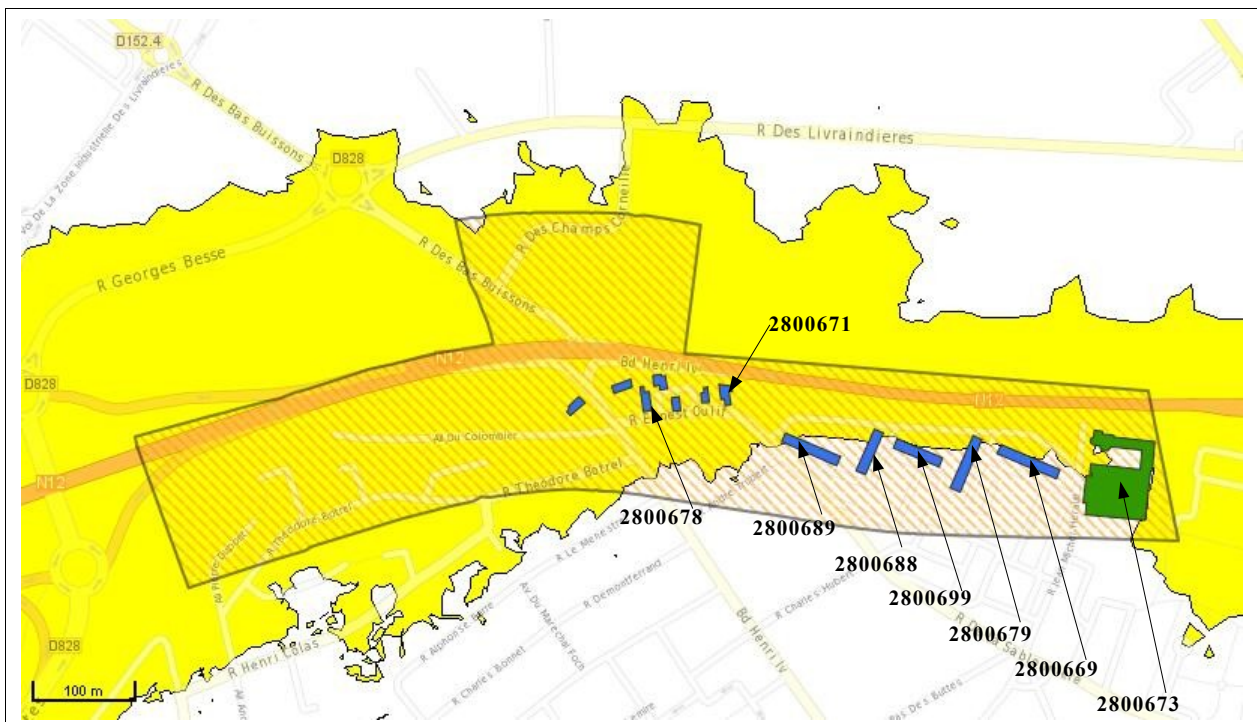
**13 bâtiments** sont classés PNB.

Exceptés 4 bâtiments (les n° 2800678, 2800689, 2800699 et 2800669), les 9 autres sont également classés SPNB dont 1 (le n° 2800671) a un Lden > 75 dB(A).

Nota :

\* le bâtiment n° 2800673 est l'école publique Berthelot (maternelle et élémentaire).

\* les bâtiments n° 2800689, 2800688, 2800699, 2800679 et 2800669 sont des immeubles collectifs de 6 étages.

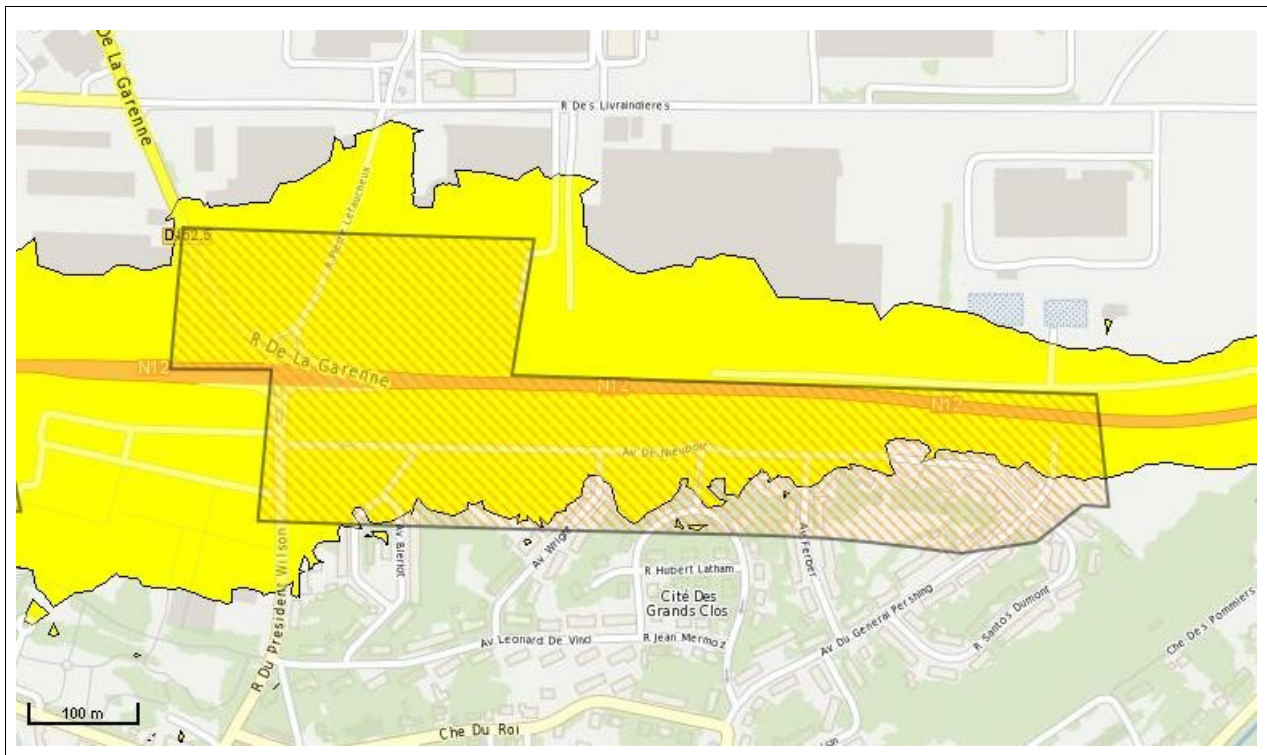




➤ **ZBC n° 280504**

**DREUX**  
**Cité des Grands Clos**

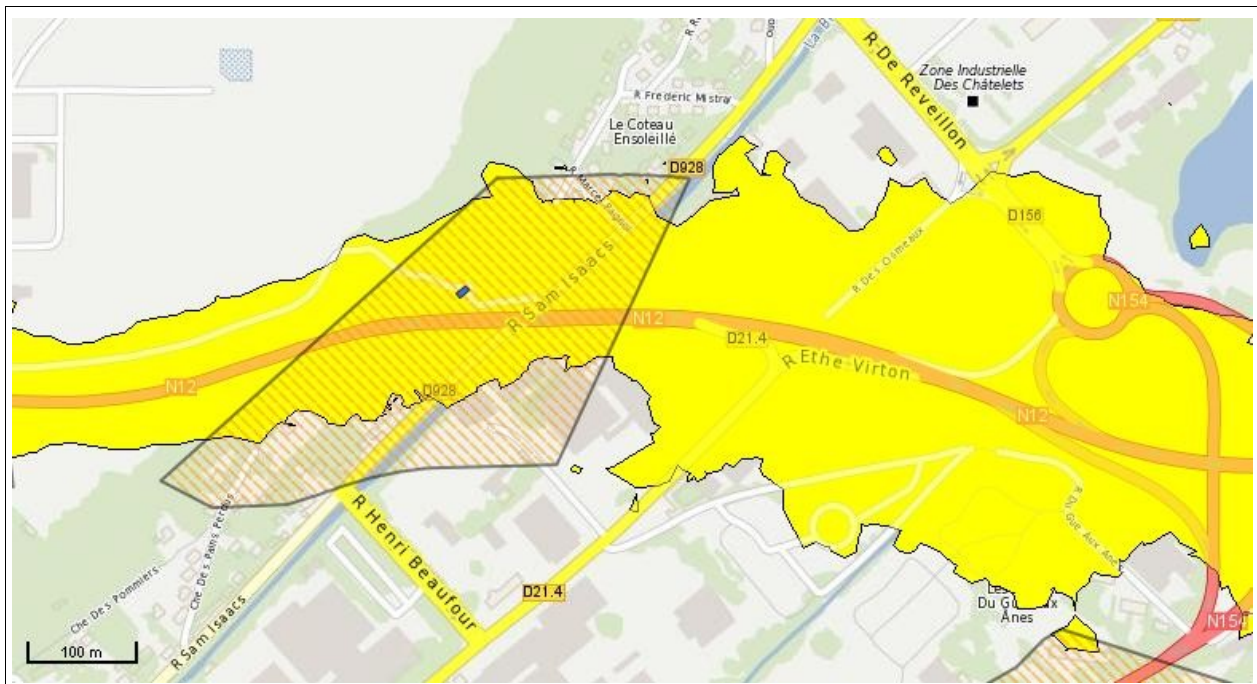
Aucun bâtiment n'est classé PNB.



➤ **ZBC n° 2805502**

**DREUX**  
**Rue Sam Isaacs**

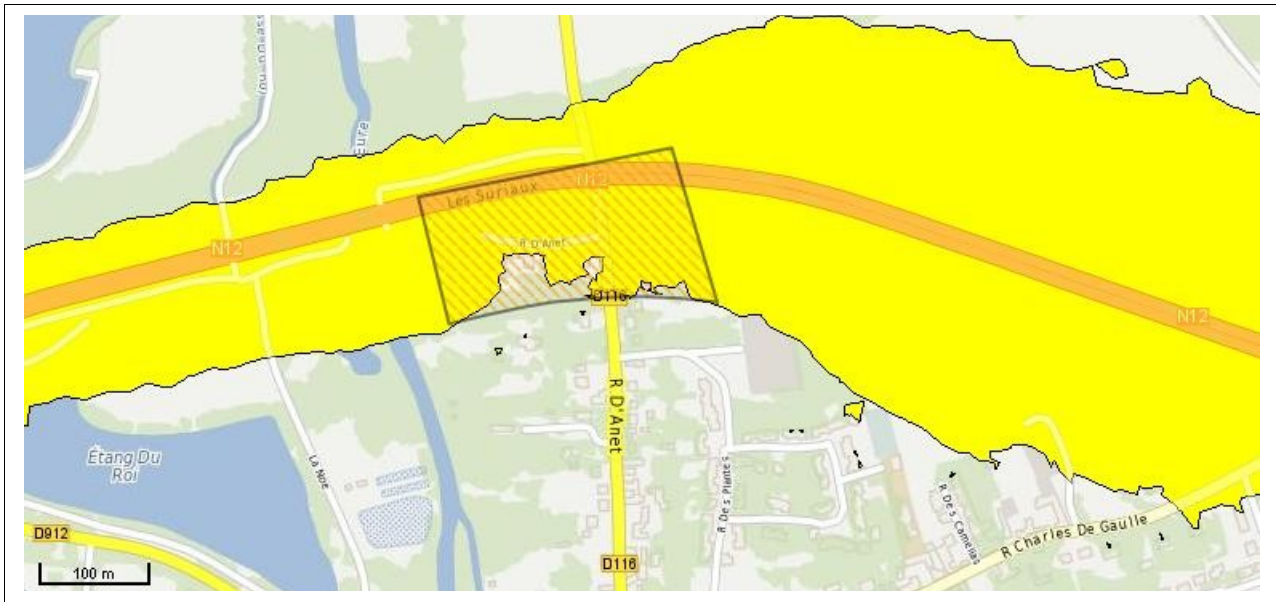
1 bâtiment est classé PNB et SPNB qui a un Lden > 75 dB(A).



➤ **ZBC n° 2805496**

**CHERISY**  
**Les Suriaux**

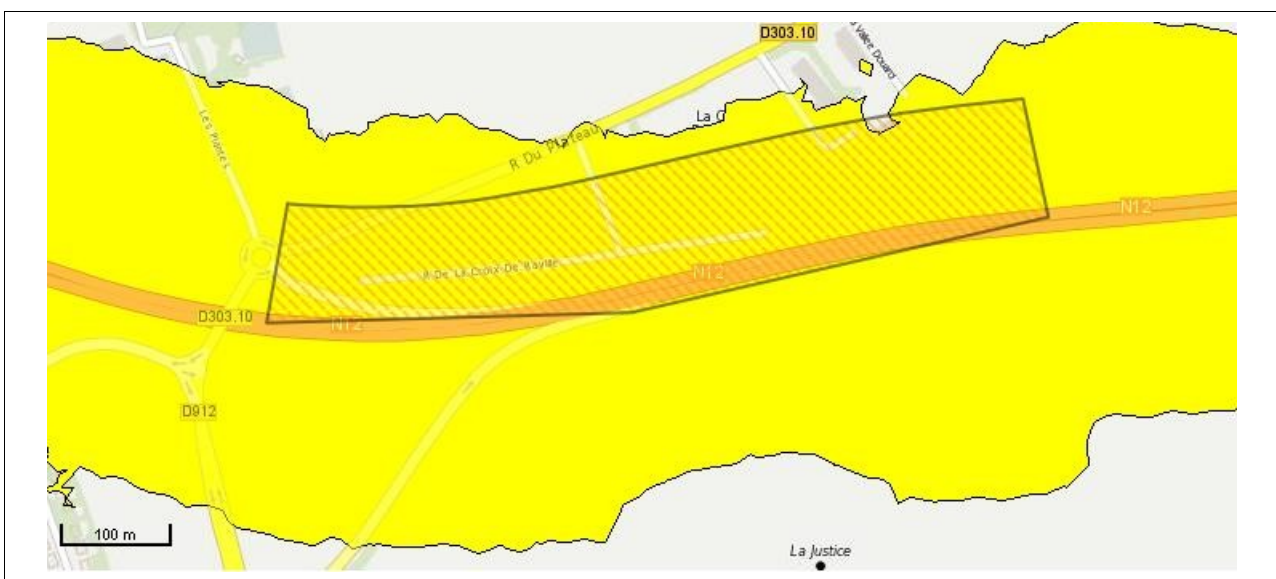
Aucun bâtiment n'est classé PNB.



➤ **ZBC n° 2805495**

**CHERISY**  
**La Croix de Raville**

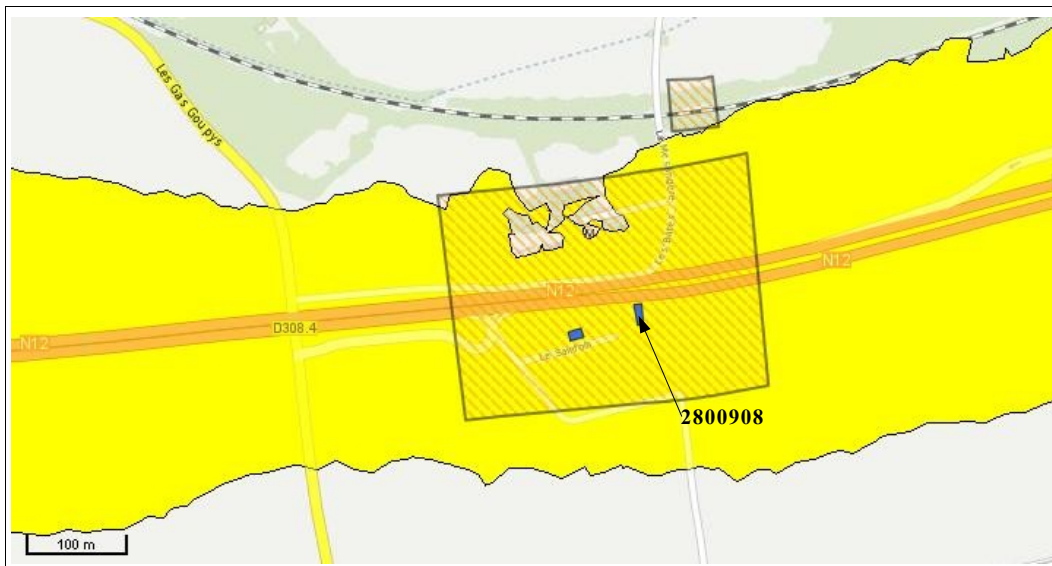
Aucun bâtiment n'est classé PNB.



➤ **ZBC n° 2805494**

**CHERISY**  
**La Mésangère**

2 bâtiments sont classés PNB et SPNB dont le n° 2800908 qui a un Lden > 75 dB(A).



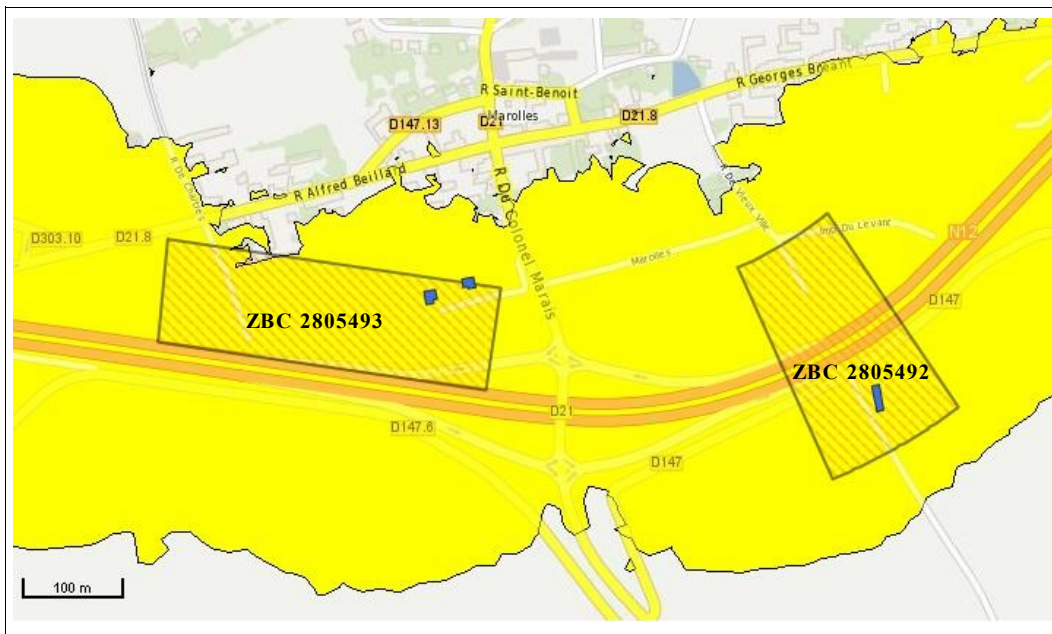
➤ **ZBC n° 2805493 et 2805492**

**BROUE**  
**Marolles**

2 bâtiments sont classés PNB.

**BROUE**  
**Les Graviers**

1 bâtiment est classé PNB.







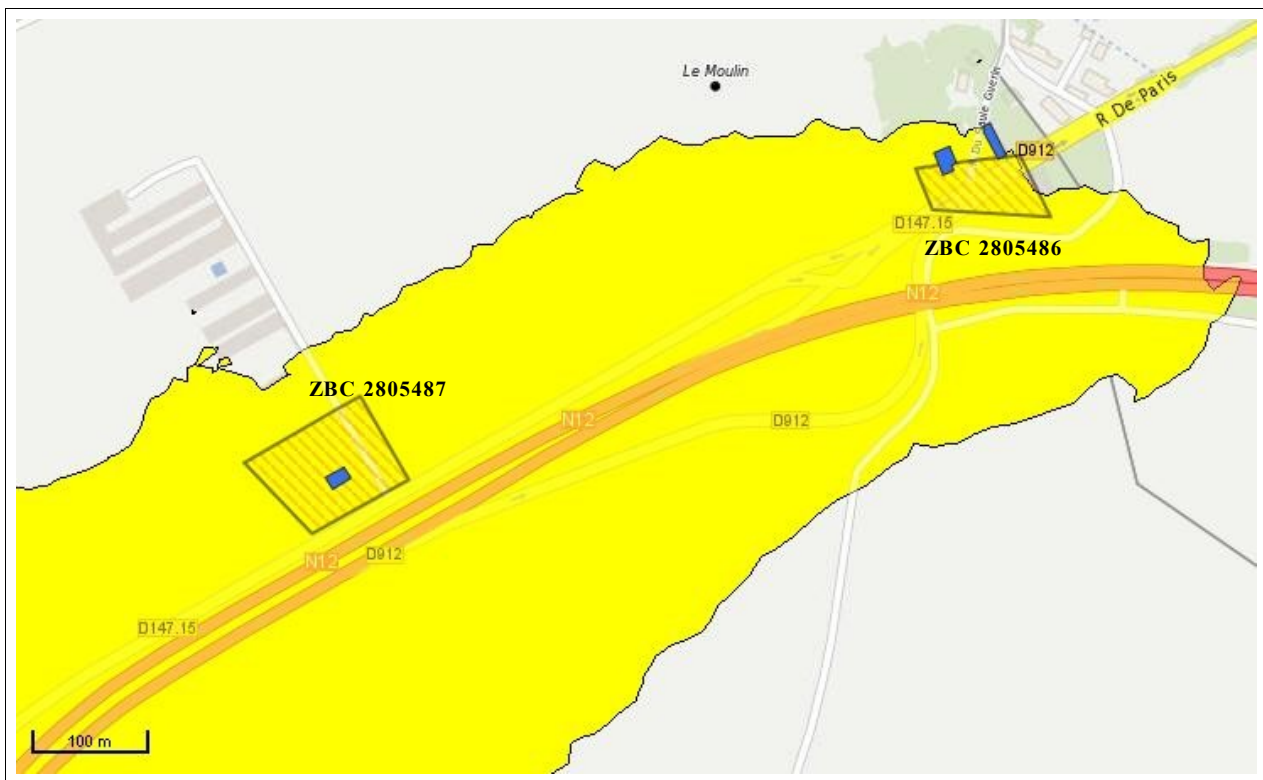
➤ **ZBC n° 2805487 et 2805486**

**GOUSSAINVILLE**  
**Le Moulin**

1 bâtiment est classé PNB et SPNB, dans la ZBC n° 2805487.

**GOUSSAINVILLE**  
**Le Saule Guérin**

2 bâtiments sont classés PNB et SPNB qui ont un Lden > 75 dB(A), dans la ZBC n° 2805486.



## R É C A P I T U L A T I F

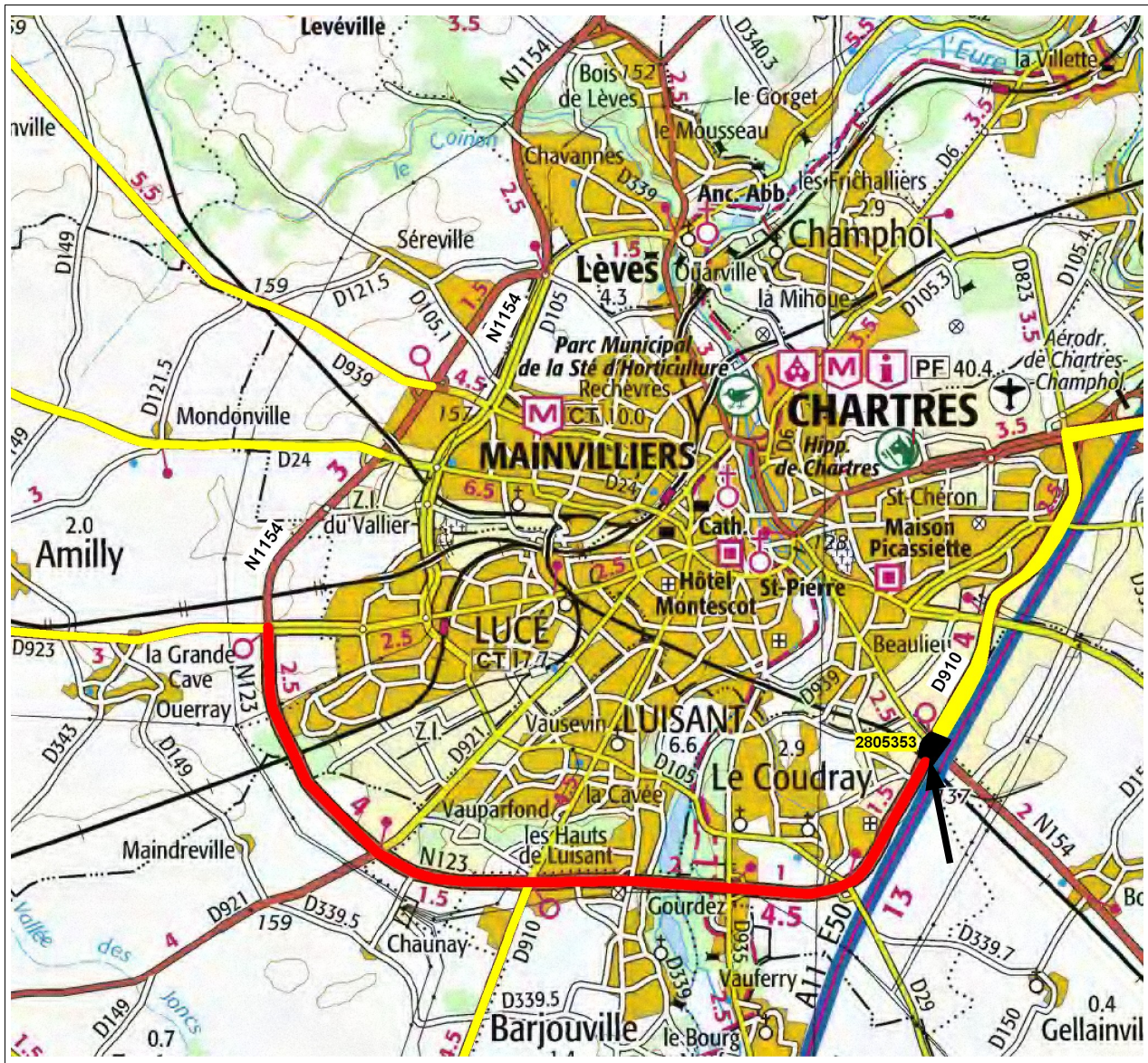
RN 12	PNB	SPNB		type de bâtiment					multi exposition	ZBC
	nombre	nombre	dont Lden>75 dB(A)	individuel	groupé	collectif	enseignement	santé		nombre
<b>DAMPIERRE SUR AVRE</b> Le Gérier	2	2		2						1
<b>SAINT REMY SUR AVRE</b>										
Le Pont de Saint Rémy	5	4		3	2					1
Friche Mignon	22	20	8	11	10	1				1
Le vieux Château	8	8	3	5	3					
Le Plessis Chaumont	30	29	10	29	1					
<b>VERT EN DROUAIS</b>										
Rue des Corneilles	1	1	1	1						1
La Détourbe	1	1	1	1						1
<b>DREUX</b>										
Les Fenôts	9	5		9						1
Le Murger Froidi	13	9	1	7		5	1			1
Cité des Grands Clos	0									1
Rue Sam Isaacs	1	1	1	1						1
<b>CHERISY</b>										
Les Suriaux	0									1
La Croix de Raville	0									1
La Mésangère	2	2	1	2						1
<b>BROUE</b> Marolles et Les Graviers	3			3						2
<b>GOUSSAINVILLE</b>										
Les Clos, Champart et Sous le Perrier	0									3
Le Moulin	1	1		1						1
Le Saule Guérin	2	2	2		2					1
<b>Total</b>	<b>100</b>	<b>85</b>	<b>28</b>	75	18	6	1	0	<b>0</b>	<b>19</b>
				<b>100</b>						



### 4.1.3 RN 123

voir localisation page n° 9

Repérage de l'unique zone de bruit critique (ZBC) de la RN 123, section comprise entre le giratoire des RD 923 / RN 1154 et le giratoire des RD 910 / RN 154 :



➤ **ZBC n° 2805353**

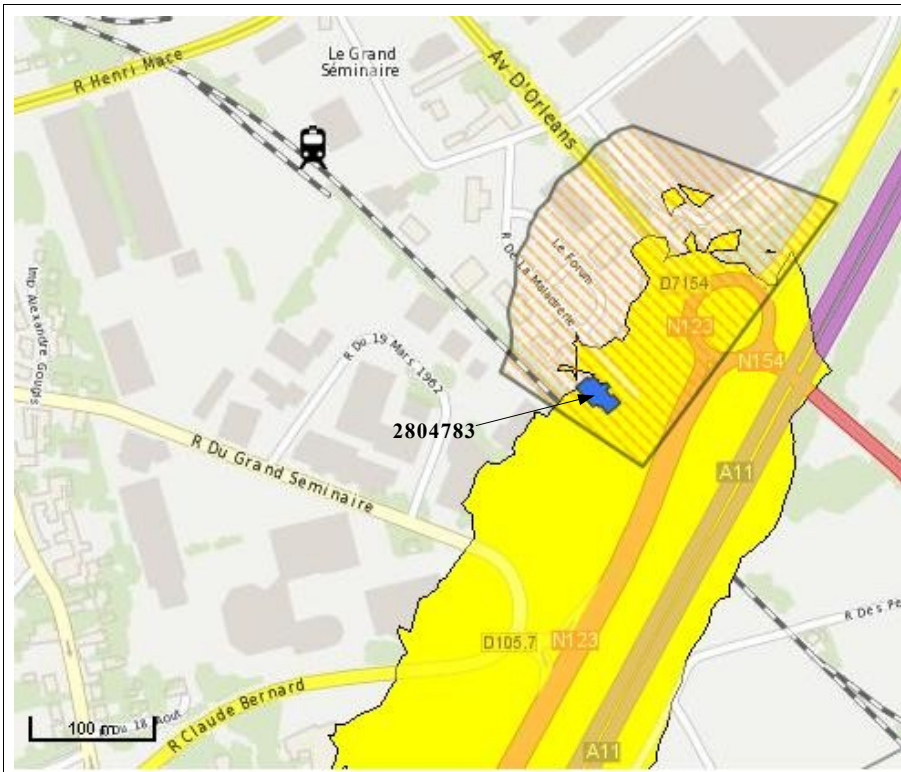
**LE COUDRAY**  
**Rue du Forum**

**1 bâtiment** est classé PNB et SPNB.

Ce bâtiment sensible (n° 2804783) est une construction récente (hôtel / restaurant) qui ne bénéficie pas du critère d'antériorité (année de construction = 1990, source : Mairie du Coudray), donc sans objet.

Nota :

\* Il est constaté 1 situation de **multi exposition** sonore (entre la RN 123 et l'autoroute A 11).



Fuseau sonore de l'A11 :



**R É C A P I T U L A T I F**

RN 123	PNB	SPNB		type de bâtiment					multi exposition	ZBC
	nombre	nombre	dont Lden>75 dB(A)	individuel	groupé	collectif	enseignement	santé		nombre
LE COUDRAY Avenue d'Orléans	1	1				1			1	1
<b>Total</b>	<b>1</b>	<b>1</b>	<b>0</b>	0	0	1	0	0	<b>1</b>	<b>1</b>

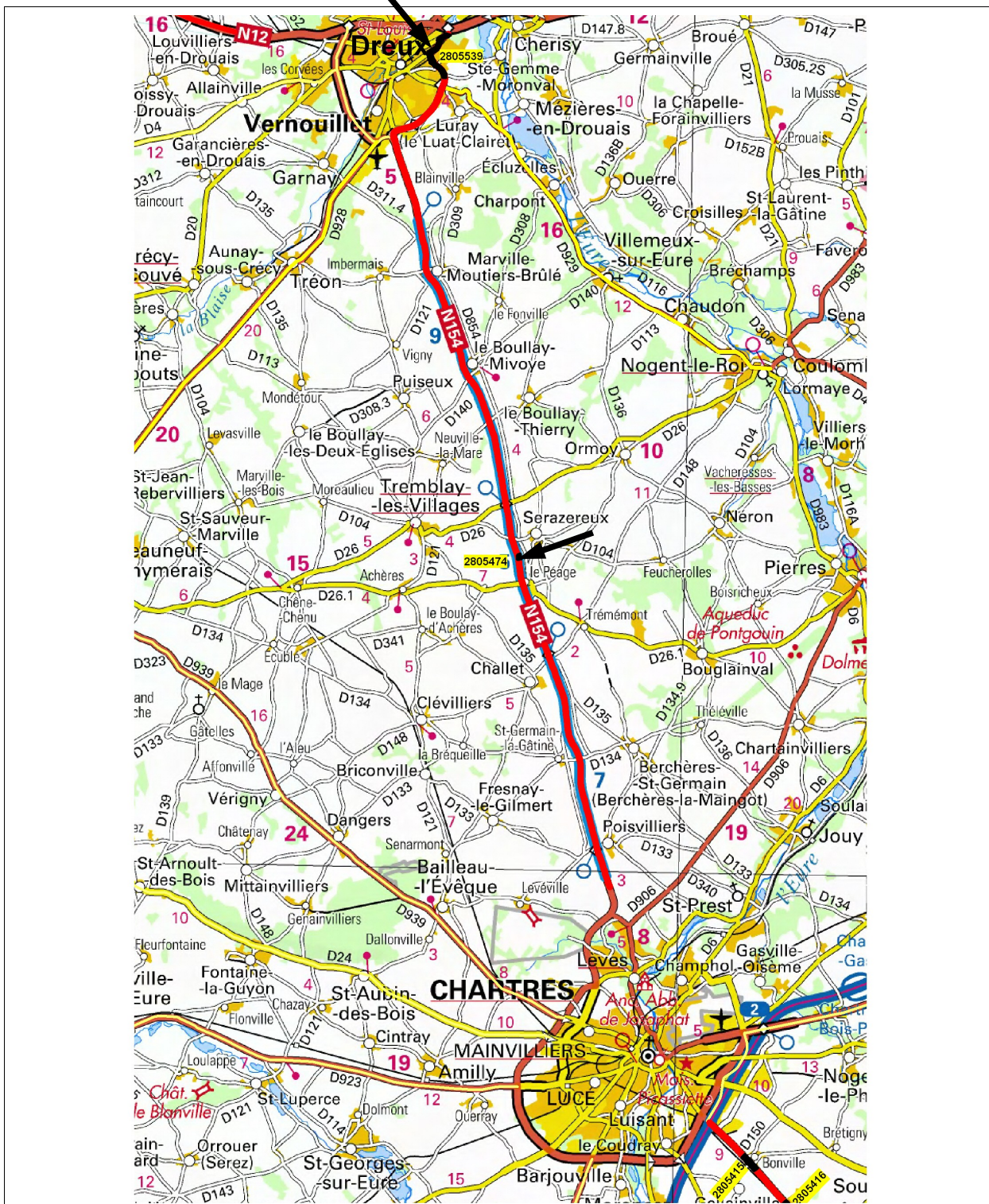


#### 4.1.4 RN 154

voir localisation page n° 9

Pour mieux comprendre le diagnostic, cette RN 154 sera décomposée en 2 sections, à savoir RN 154 Nord et Sud.

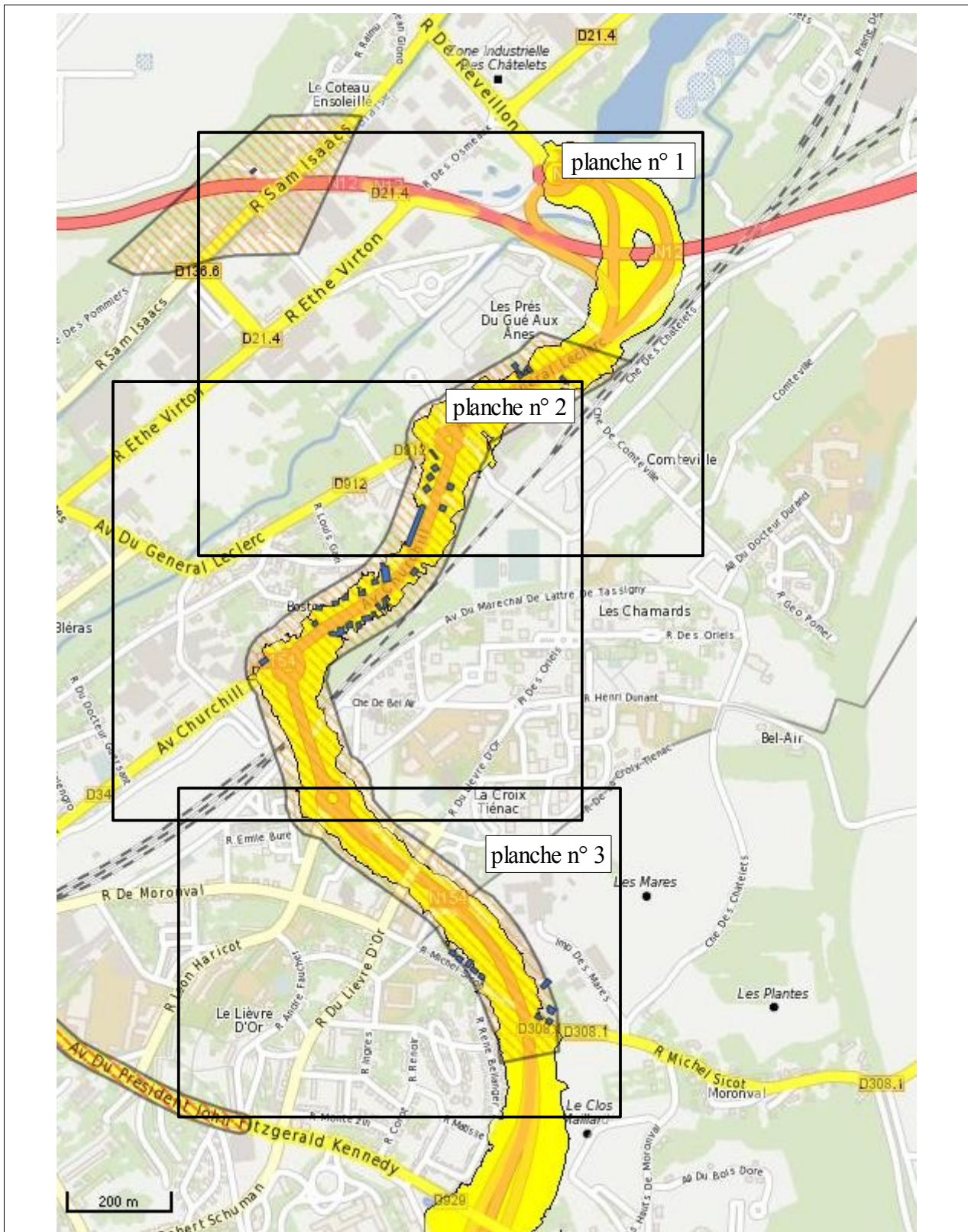
► Repérage des zones de bruit critique (ZBC) de la RN 154 Nord, section comprise entre Dreux et Chartres :





➤ **ZBC n° 2805539**

Découpage en planches, du Nord vers le Sud :



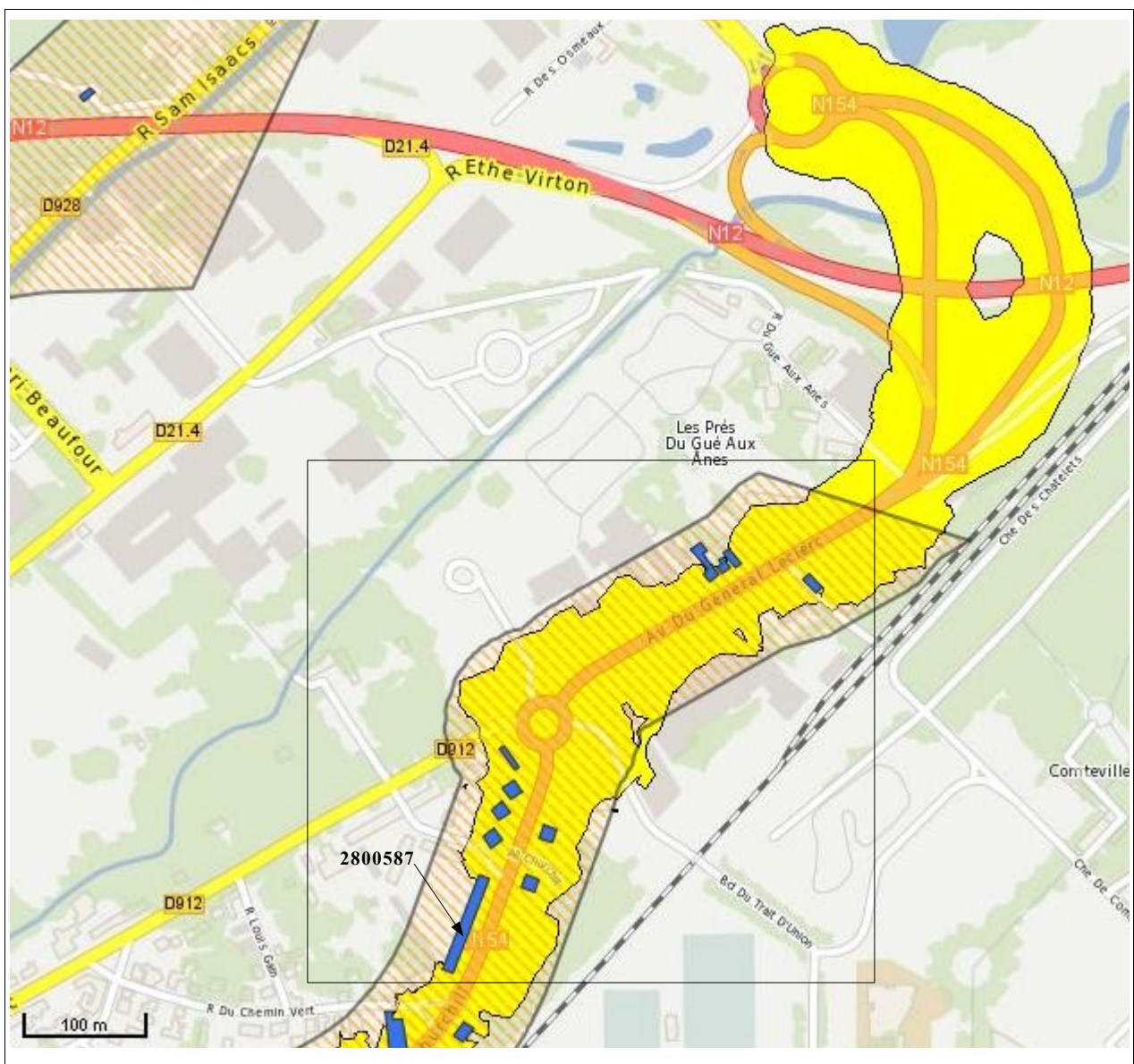
➤ planche n° 1 :

## DREUX Le Gué aux Ânes

11 bâtiments sont classés PNB et SPNB.

Nota :

\* le bâtiment n° 2800587 est un immeuble collectif de 5 étages.

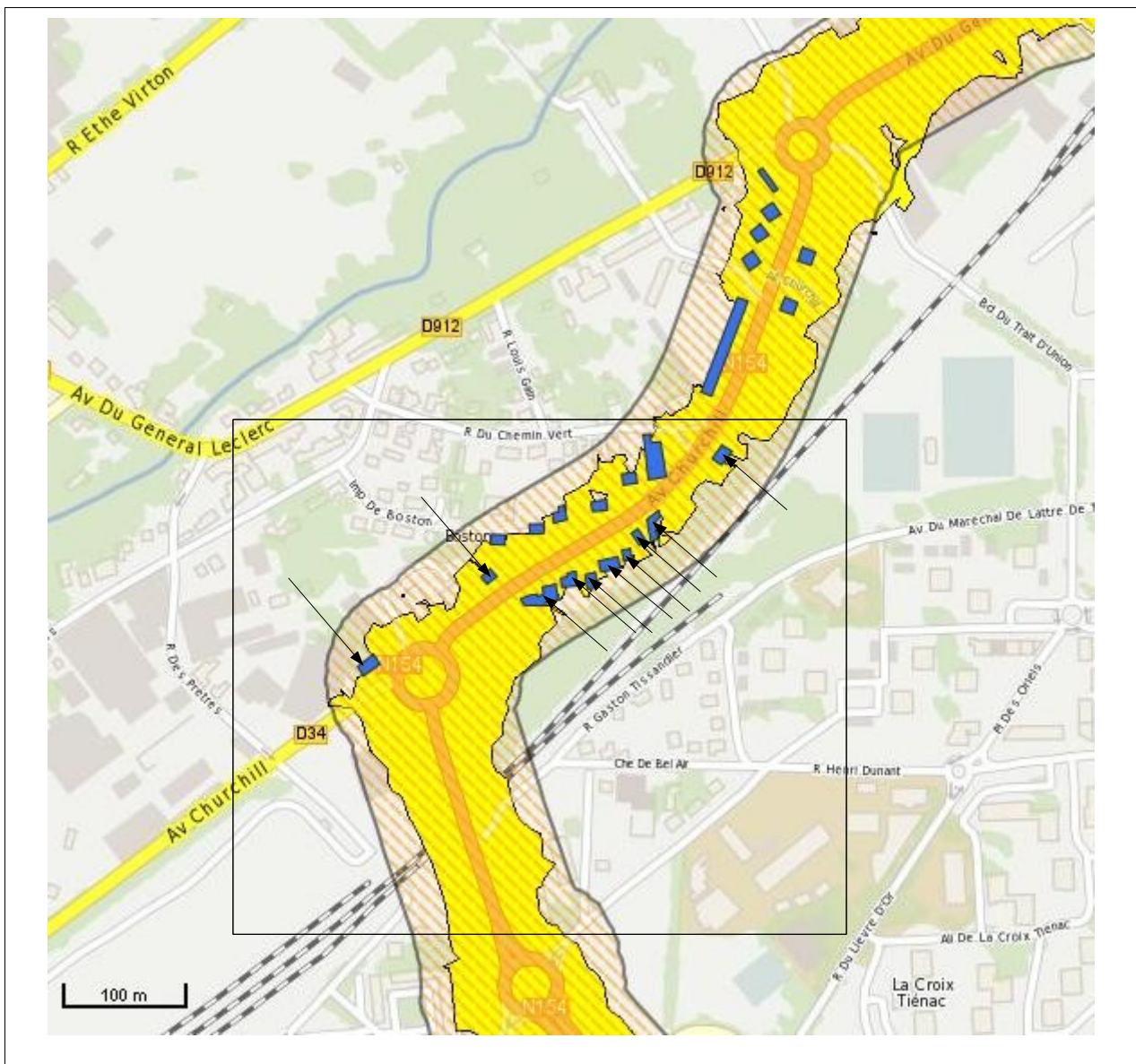




➤ planche n° 2 :

## DREUX Avenue Churchill

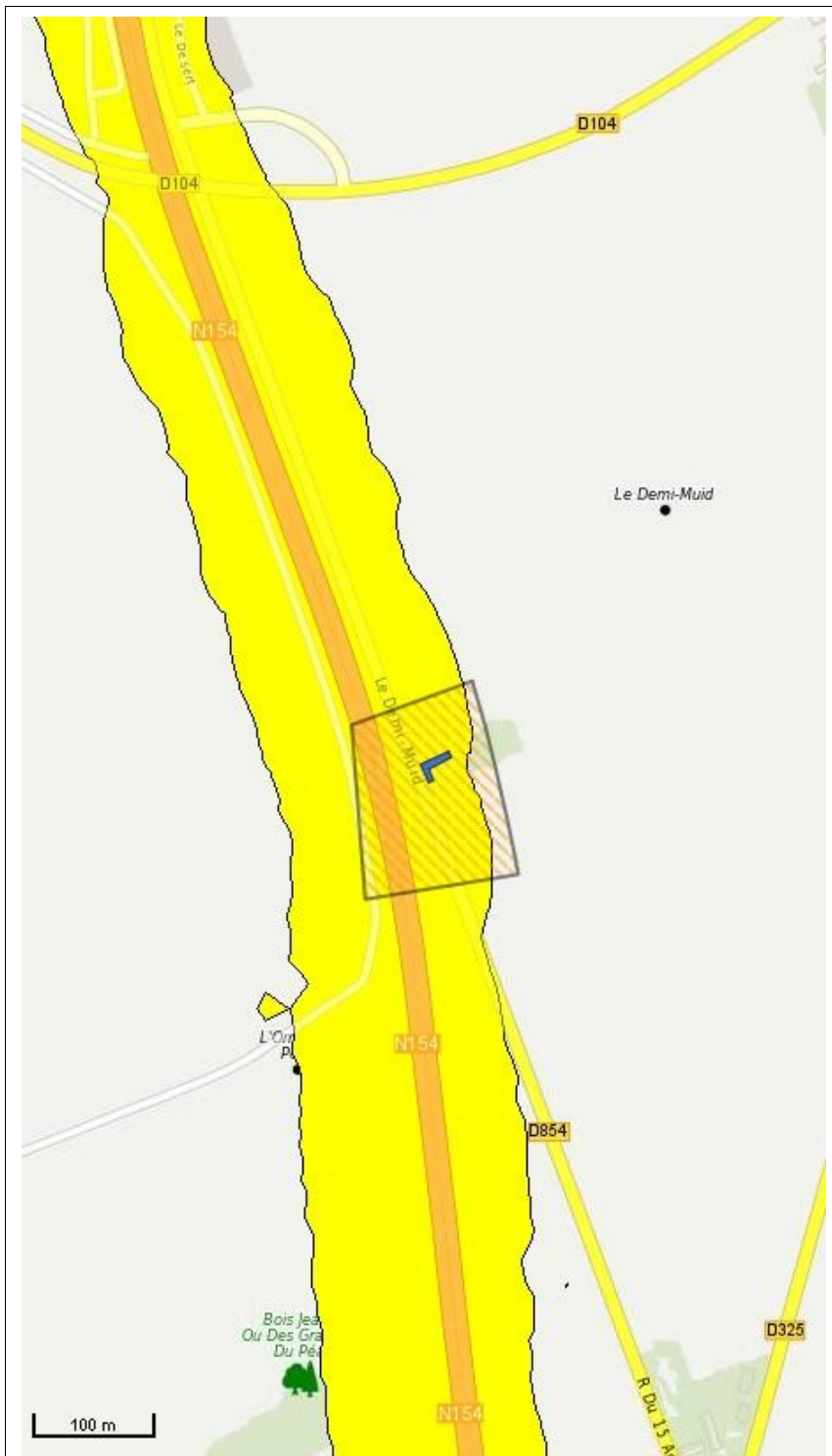
16 bâtiments sont classés PNB dont 10 d'entre eux qui sont également classés SPNB, voir les → .







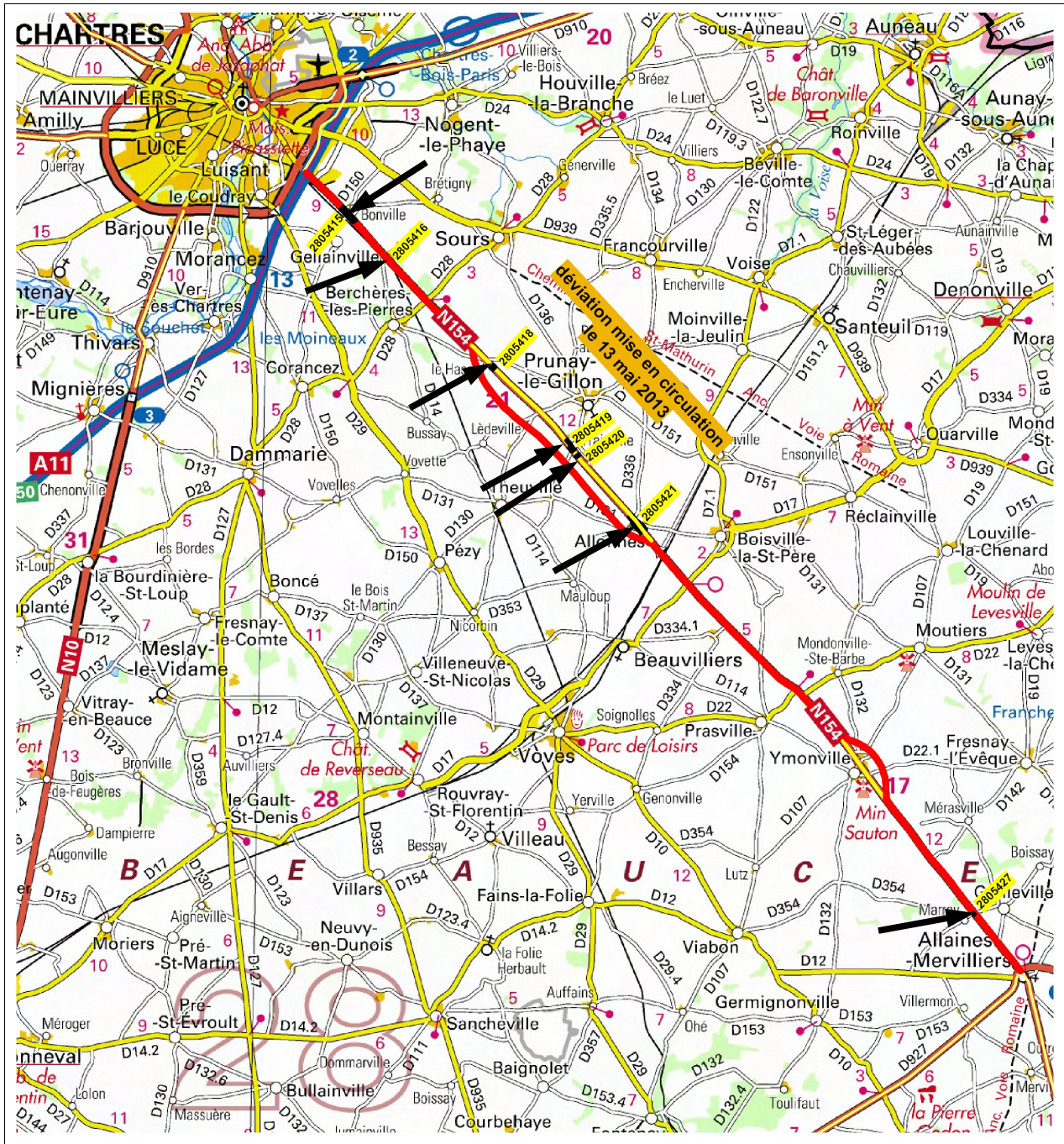
➤ **ZBC n° 2805474**



**SERAZEREUX  
Le Demi-Muid**

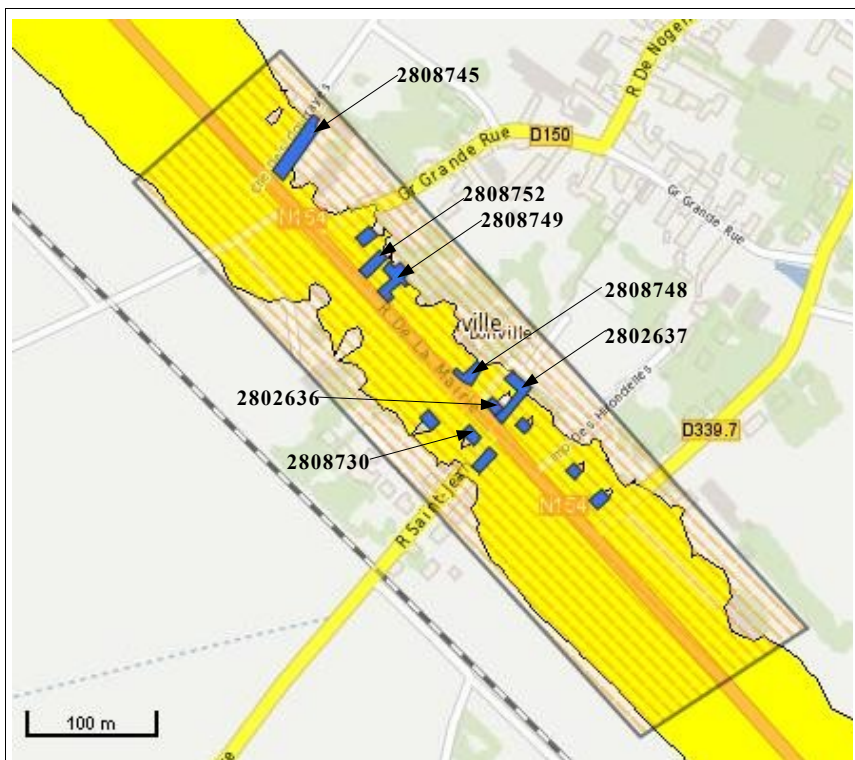
1 bâtiment est classé PNB.

► Repérage des zones de bruit critique (ZBC) de la RN 154 Sud, section comprise entre Chartres et Allaines-Mervilliers :





➤ **ZBC n° 2805415**



**GELLAINVILLE  
Bonville**

13 bâtiments sont classés PNB et SPNB dont 7 (les n° 2808730, 2802636, 2802637, 2808748, 2808749, 2808752, et 2808745) qui ont un Lden > 75 dB(A).

Nota :

\* Dans cette traverse, il est constaté une forte concentration de bâtiments sensibles aux bruits.

➤ **ZBC n° 2805416**



**SOURS  
La Saussaye**

1 bâtiment est classé PNB et SPNB.

➤ **ZBC n° 2805418**



**PRUNAY LE GILLON  
Le Hasard**

Cette ZBC ne sera pas considérée dans le présent diagnostic car une déviation (voie express à 2 x 2 voies d'une longueur de 8,4 km) a été construite et mise en circulation le 13 mai 2013 entre Prunay le Gillon et Allonnes (voir tracé page n° 48).

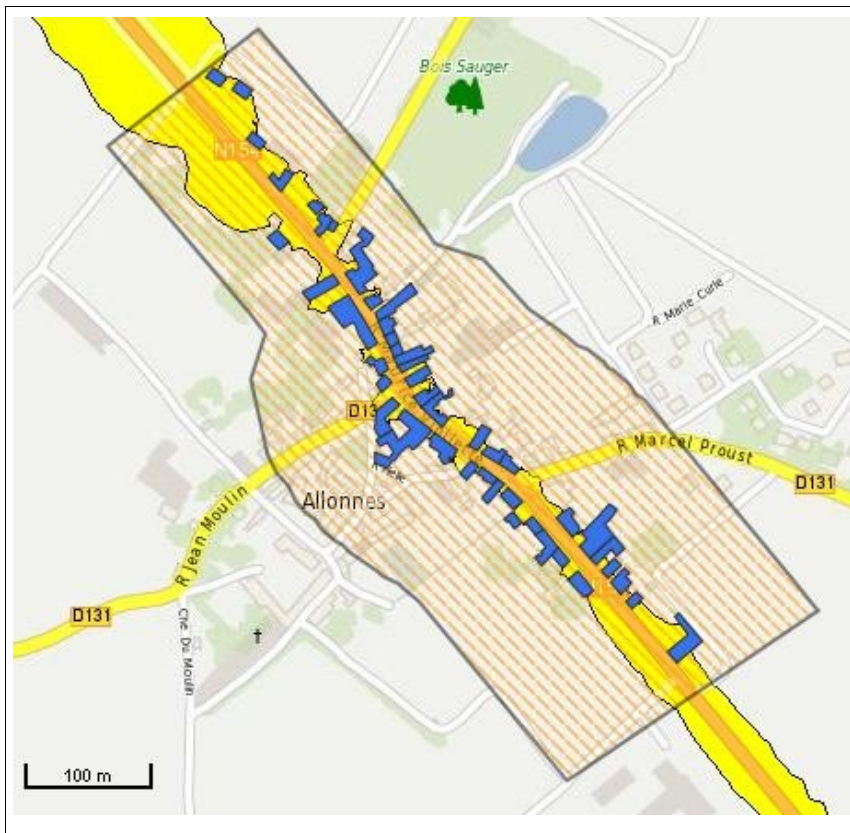
➤ **ZBC n° 2805419 et 2805420**



**PRUNAY LE GILLON  
Frainville – Les Closeaux**

Ces 2 ZBC ne seront pas considérées dans le présent diagnostic car une nouvelle déviation (voie express à 2 x 2 voies d'une longueur de 8,4 km) a été construite et mise en circulation le 13 mai 2013 entre Prunay le Gillon et Allonnes (voir tracé page n° 48).

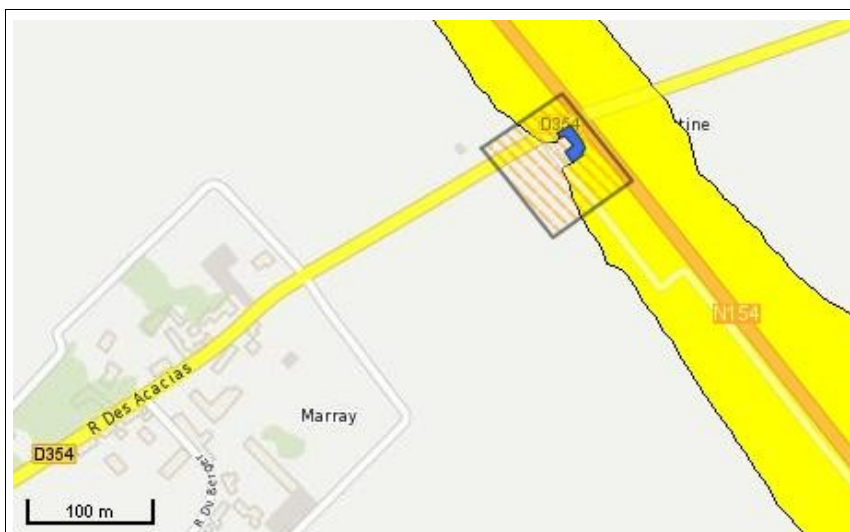
➤ **ZBC n° 2805421**



**ALLONNES  
Le Bourg**

Cette ZBC ne sera pas considérée dans le présent diagnostic car une nouvelle déviation (voie express à 2 x 2 voies d'une longueur de 8,4 km) a été construite et mise en circulation le 13 mai 2013 entre Prunay le Gillon et Allonnes (voir tracé page n° 48).

➤ **ZBC n° 2805427**



**GUILLEVILLE  
Constantine**

1 bâtiment est classé PNB et SPNB qui a un Lden > 75 dB(A).



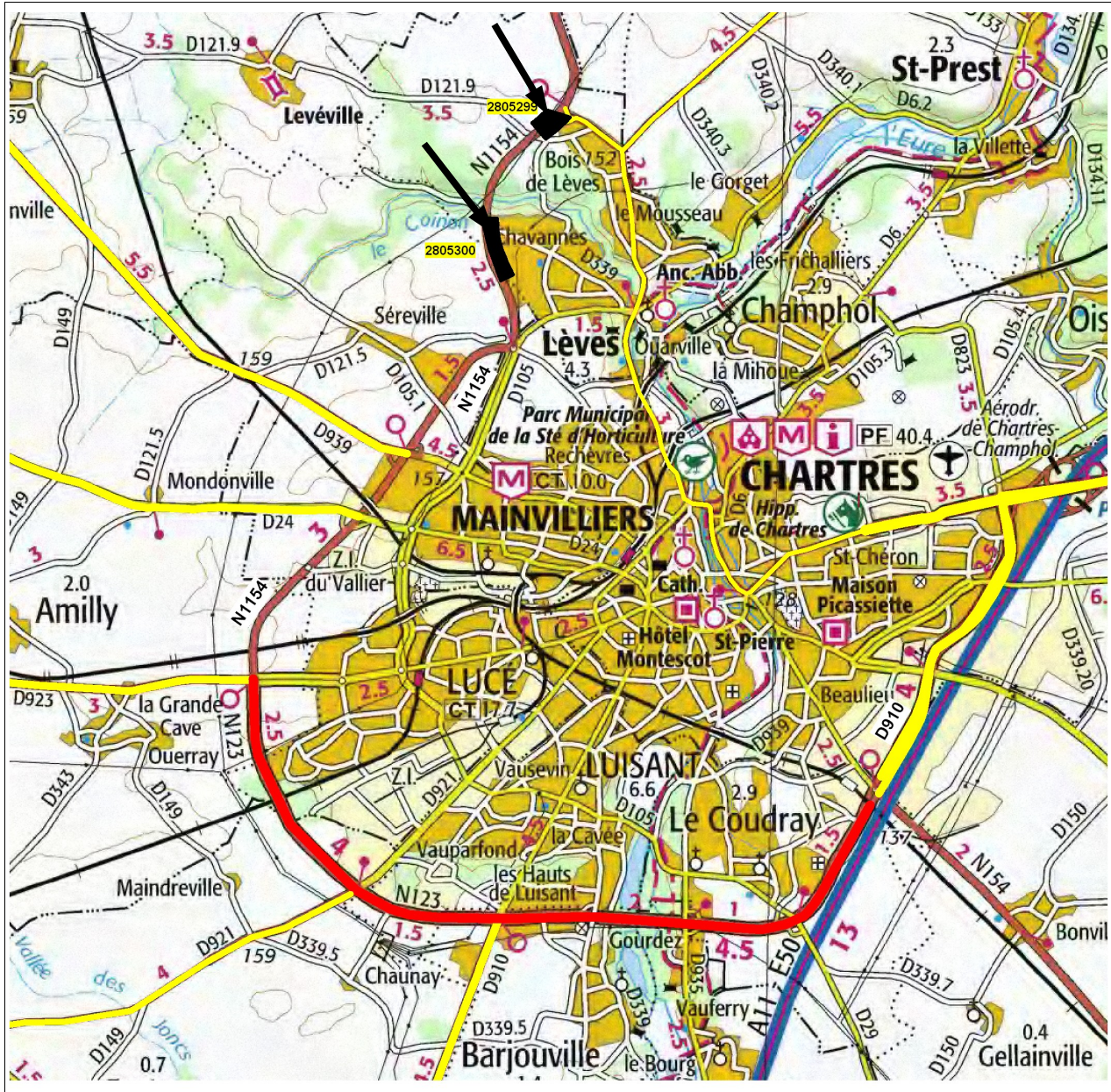
## R É C A P I T U L A T I F

<b>RN 154</b>	<b>PNB</b>	<b>SPNB</b>		<b>type de bâtiment</b>					<b>multi exposition</b>	<b>ZBC</b>
	nombre	nombre	dont Lden>75 dB(A)	individuel	groupé	collectif	enseignement	santé		nombre
<b>DREUX</b>										
Le Gué aux Ânes	11	11		10		1				1
Avenue Churchill	16	10		16						
La Croix Tiénac	5	2	1	5						
<b>SERAZEREUX</b> Le Demi-Muid	1			1						1
<b>GELLAINVILLE</b> Bonville	13	13	7	13						1
<b>SOURS</b> La saussaye	1	1		1						1
<b>PRUNAY LE GILLON</b>	Non considéré dans le présent diagnostic car une nouvelle déviation (voie expresse à 2 x 2 voies d'une longueur de 8,4 km) a été construite et mise en circulation le 13 mai 2013 entre Prunay le Gillon et Allonnes.									
Le Hasard										
Frainville – Les Closeaux										
<b>ALLONNES</b> Le bourg										
<b>GUILLEVILLE</b> Constantine	1	1	1	1		1				1
<b>Total</b>	<b>48</b>	<b>38</b>	<b>9</b>	47	0	1	0	0	<b>0</b>	<b>5</b>
				<b>48</b>						

## 4.1.5 RN 1154

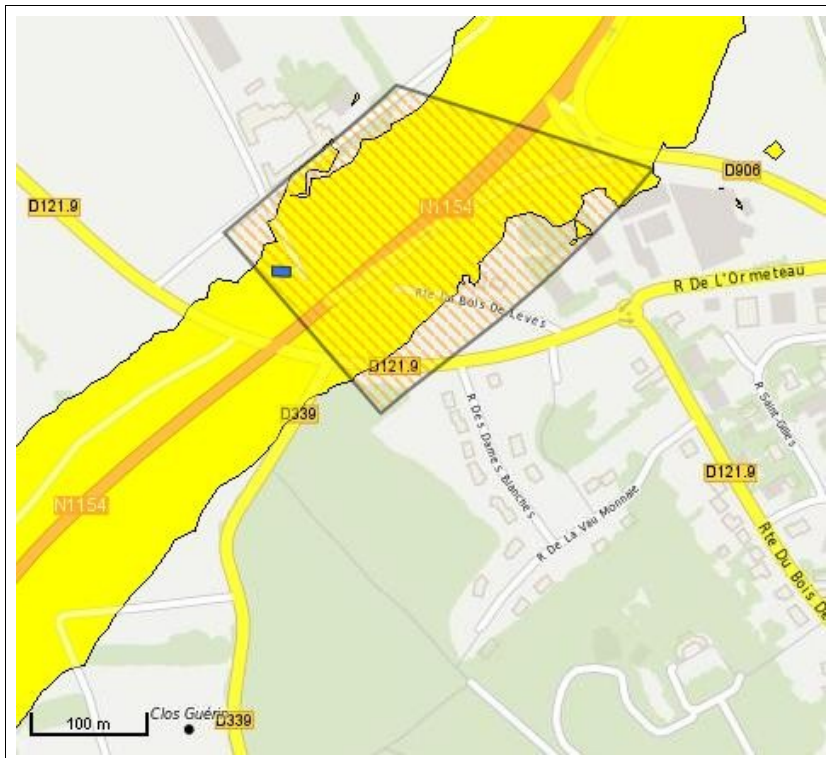
*voir localisation page n° 9*

Repérage des 2 zones de bruit critique (ZBC) de la RN 1154, section comprise entre le giratoire des RD 923 / RN 123 et la RN 154 (au Nord de Lèves) :





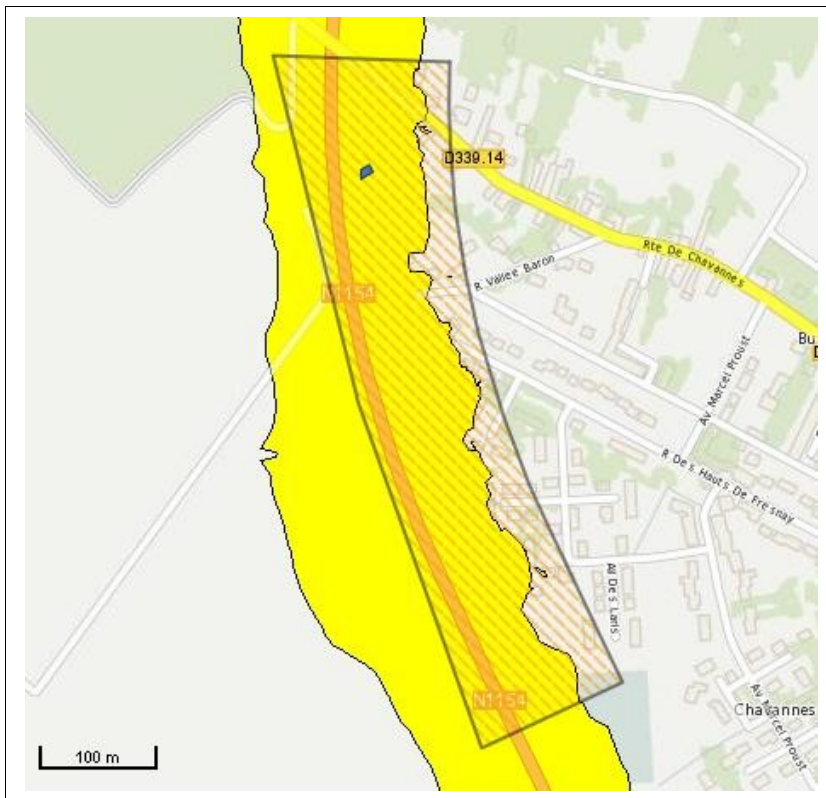
➤ **ZBC n° 2805299**



**LEVES**  
**Le Bois de Lèves**

1 bâtiment est classé PNB et SPNB.

➤ **ZBC n° 2805300**



**LEVES**  
**Chavannes**

1 bâtiment est classé PNB et SPNB.

## R E C A P I T U L A T I F

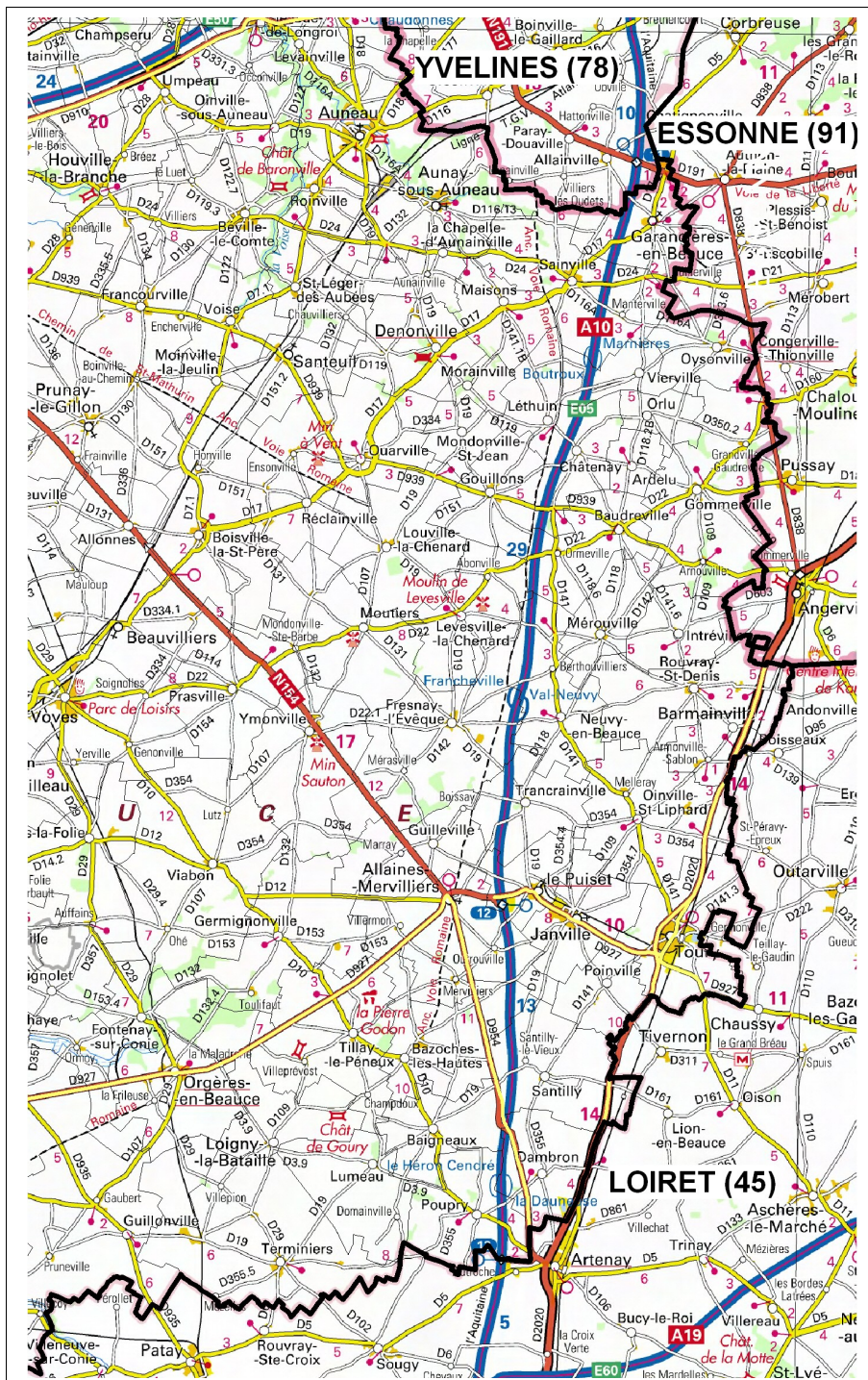
<b>RN 1154</b>	<b>PNB</b>	<b>SPNB</b>		<b>type de bâtiment</b>					<b>multi exposition</b>	<b>ZBC</b>
	nombre	nombre	dont Lden>75 dB(A)	individuel	groupé	collectif	enseignement	santé		nombre
<b>LEVES</b>										
Le Bois de Lèves	1	1		1						1
Chavannes	1	1		1						1
<b>Total</b>	<b>2</b>	<b>2</b>	<b>0</b>	2	0	0	0	0	<b>0</b>	<b>2</b>
				<b>2</b>						

## 4.2 LOCALISATION SUR ROUTES CONCEDEES

### 4.2.1 Autoroute A 10 (l'Aquitaine)

voir localisation page n° 9

Repérage de l'autoroute A 10, section comprise entre la limite des départements des Yvelines (78) et du Loiret (45) :



D'après l'observatoire du bruit, aucune zone de bruit critique (ZBC) n'a été recensée sur cette autoroute A 10. En conséquence, aucun bâtiment sensible n'a été classé.

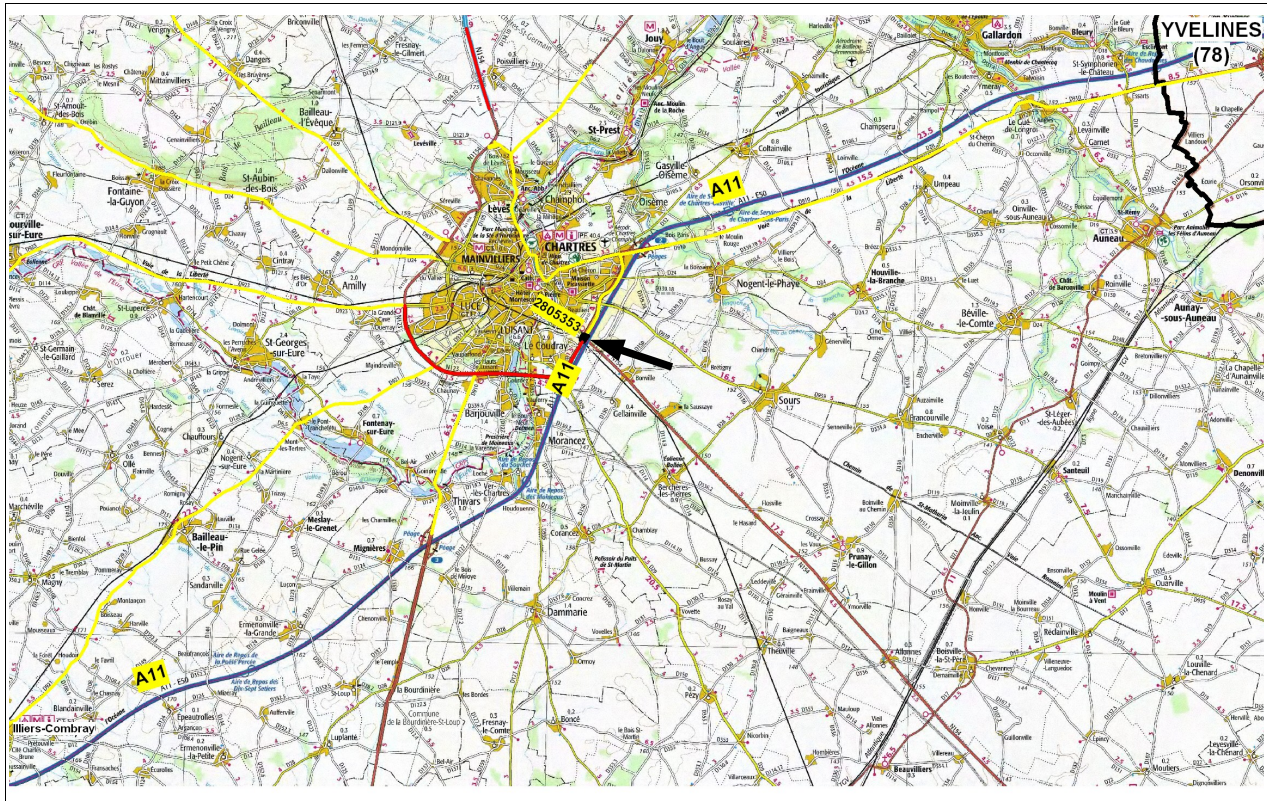


## 4.2.2 Autoroute A 11 (l'Océane)

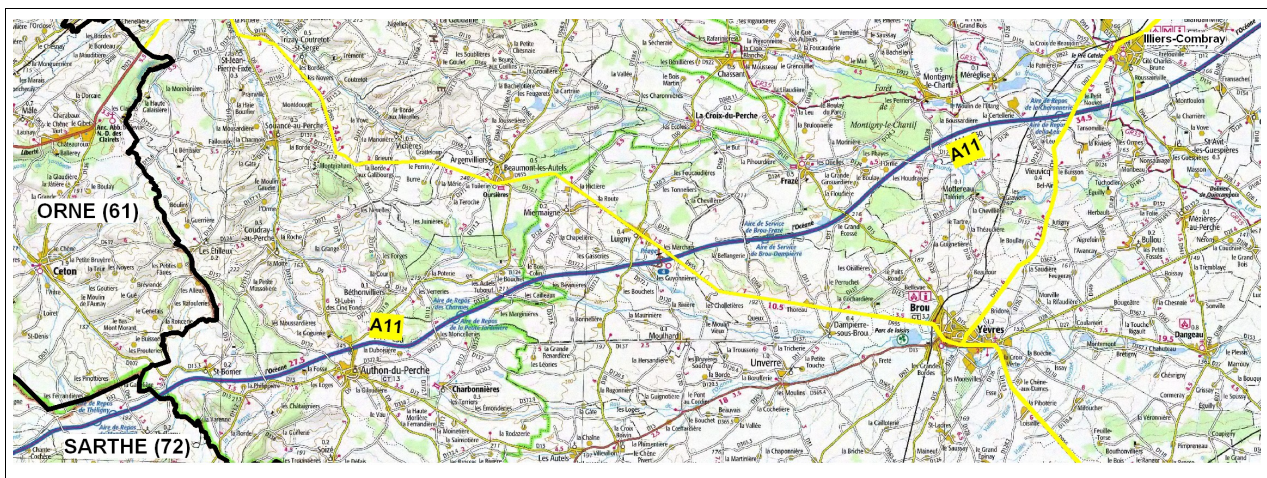
voir localisation page n° 9

Repérage de la seule zone de bruit critique (ZBC) sur l'autoroute A 11, section comprise entre la limite des départements des Yvelines (78) et de la Sarthe (72) :

► Section comprise entre le département des Yvelines (78) et Illiers-Combray :



► Section comprise entre Illiers-Combray et le département de la Sarthe (72) :





➤ **ZBC n° 2805353**

**LE COUDRAY**  
**Rue du Forum**

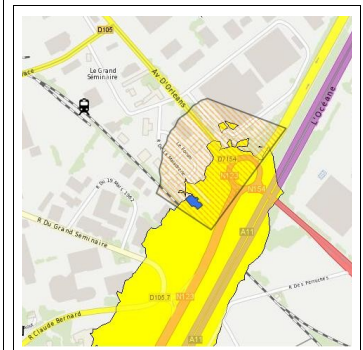
1 bâtiment est classé PNB.

Il s'agit d'une situation de multi exposition sonore (entre l'autoroute A 11 et la RN 123).

Ce cas multiple a déjà été traité avec la RN 123 (voir page n° 41).



Fuseau sonore de la RN123 :



## R É C A P I T U L A T I F

<b>autoroutes A 10 et A 11</b>	PNB	SPNB		type de bâtiment					multi exposition	ZBC
	nombre	nombre	dont Lden>75 dB(A)	individuel	groupé	collectif	enseignement	santé		nombre
<b>A 10</b> (l'Aquitaine)	0									0
<b>A 11</b> (l'Océane)	déjà traité (multi exposition) avec la RN 123									
<b>Total</b>	<b>0</b>	<b>0</b>	<b>0</b>	0	0	0	0	0	<b>0</b>	<b>0</b>



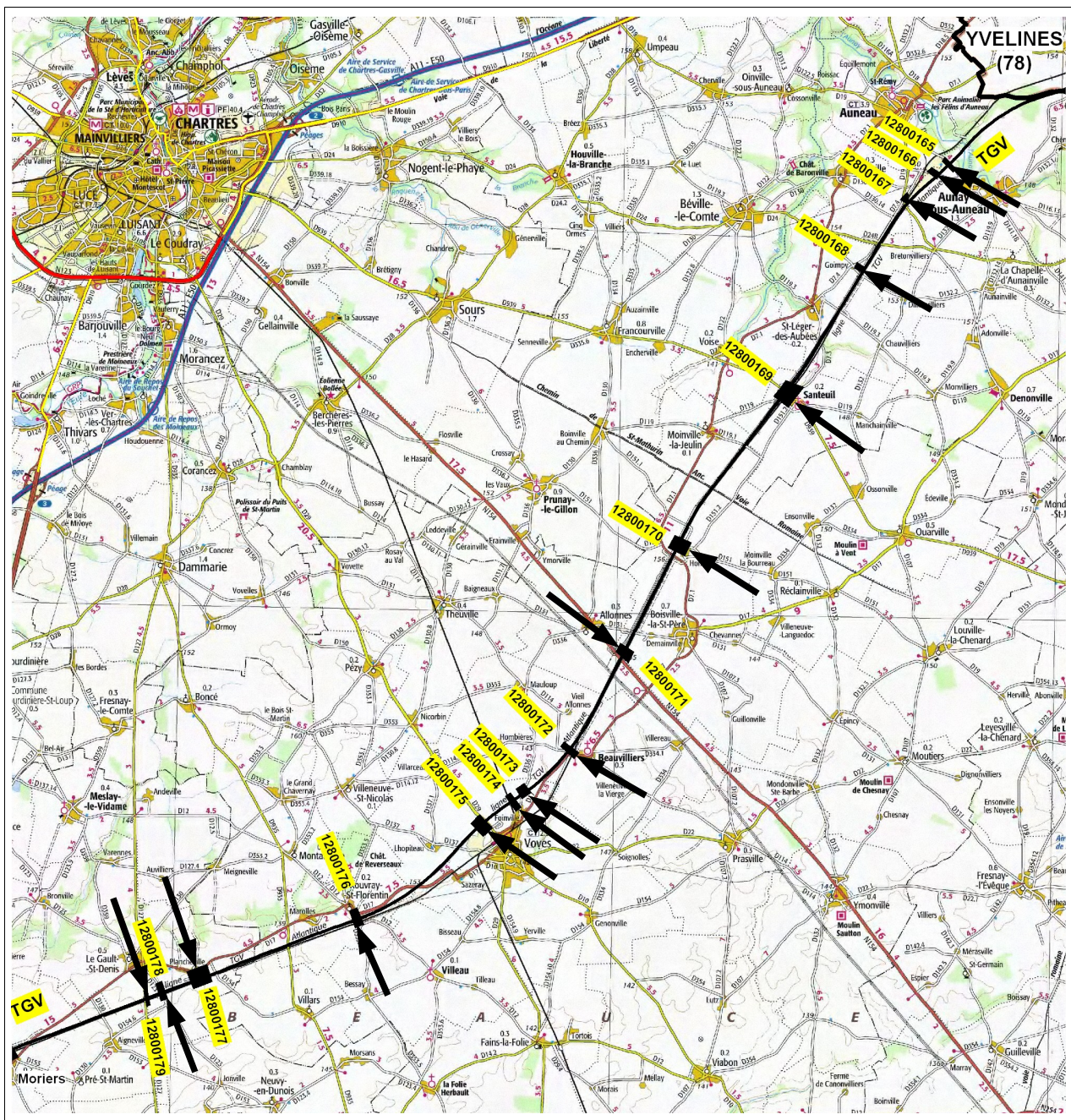
## 4.3 LOCALISATION SUR LIGNES FERROVIAIRES

### 4.3.1 Ligne LGV n° 431 000 (TGV Atlantique)

voir localisation page n° 9

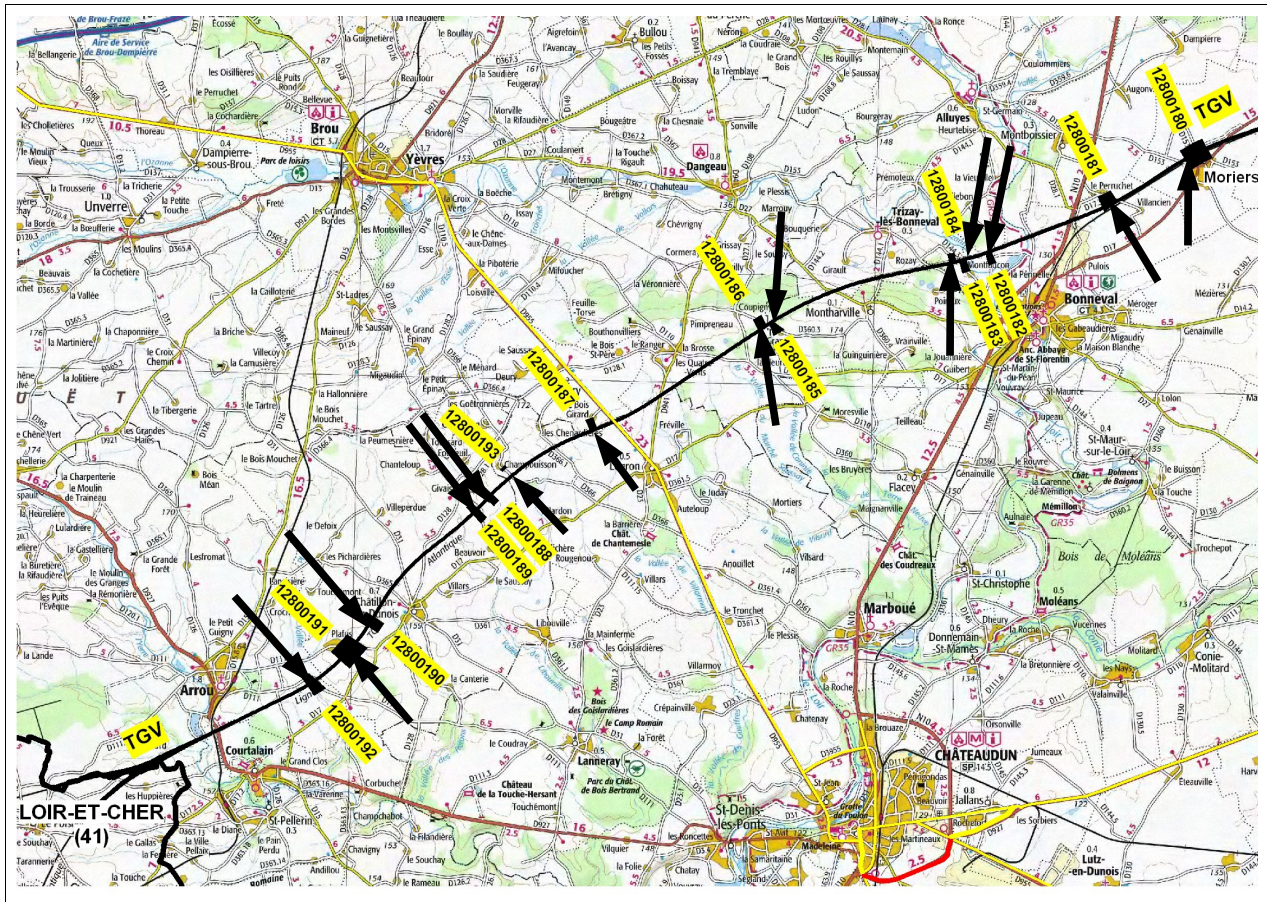
Repérage des zones de bruit critique (ZBC) sur la ligne à grande vitesse du TGV Atlantique, entre la limite des départements des Yvelines (78) et du Loir-et-Cher (41). Cette ligne LGV a été décomposée en 2 sections :

- Section comprise entre le département des Yvelines (78) et Moriers :





► Section comprise entre Moriers et le département du Loir-et-Cher (41) :



La ligne à grande vitesse (TGV Atlantique) qui traverse l'Eure-et-Loir d'Est en Ouest, est une infrastructure ferroviaire qui a été mise en service en 1985.

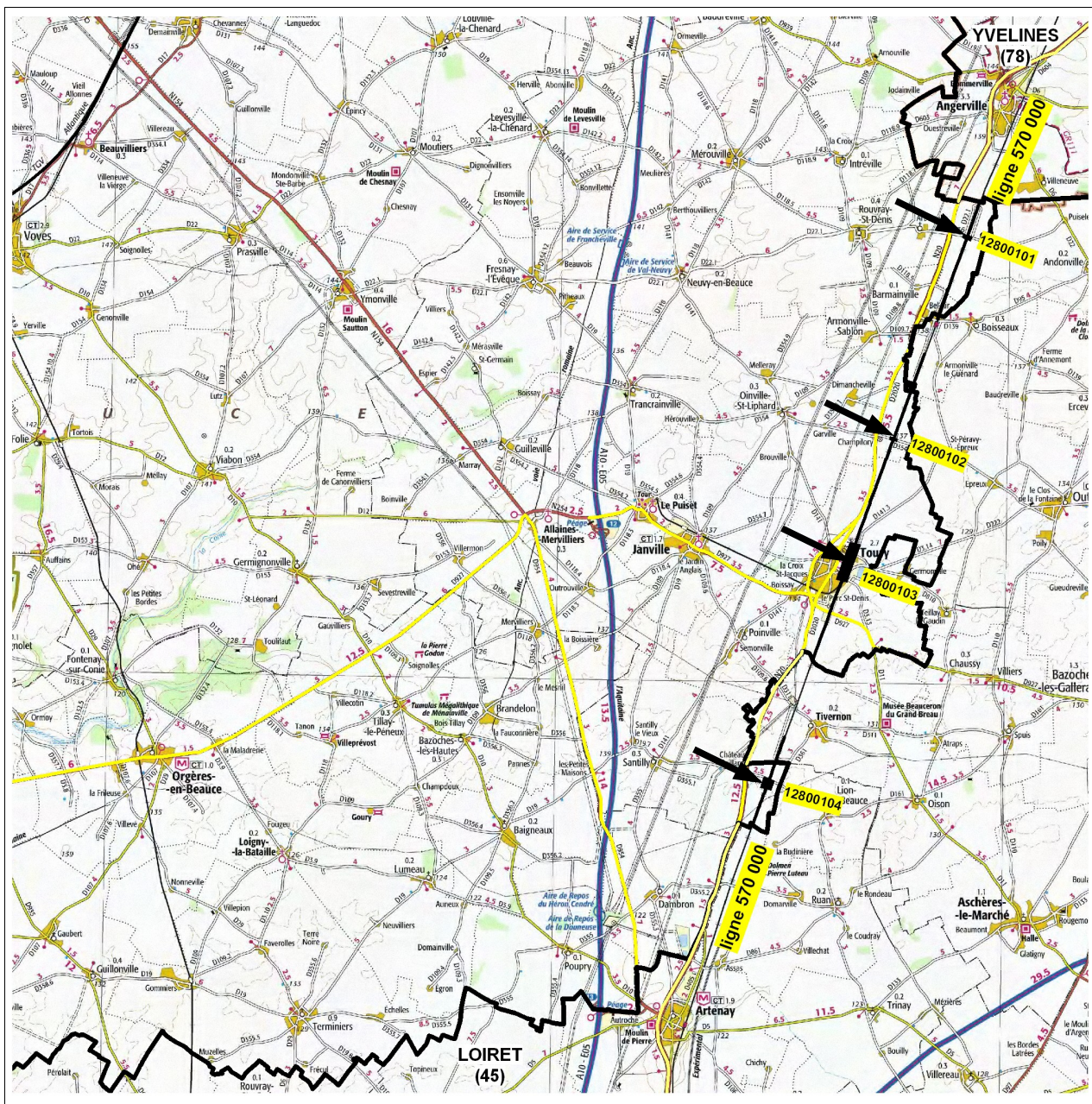
Il a été recensé 29 ZBC dans lesquelles aucun PNB n'a été identifié. En effet, tous les bâtiments situés à proximité de cet axe, soumis à des niveaux sonores élevés, ont été traités concomitamment avec la construction de cette voie ferrée (source : RFF).



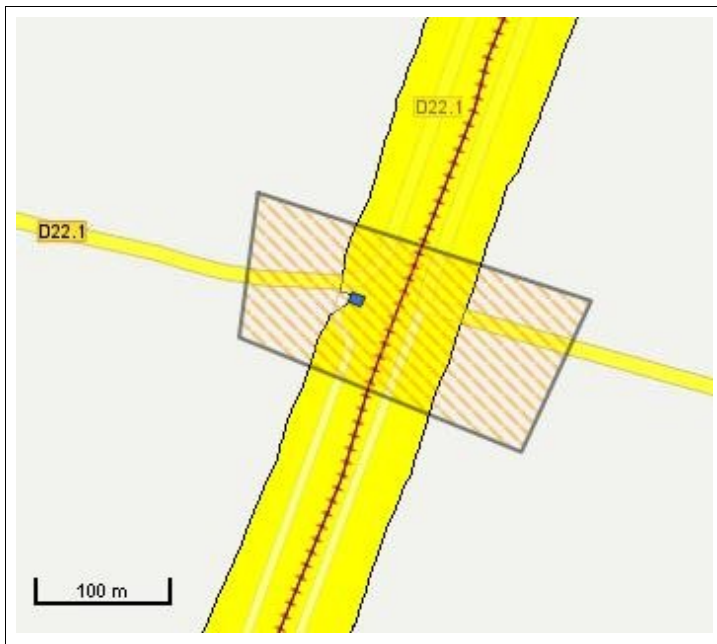
### 4.3.2 Ligne conventionnelle n° 570 000 (Paris / Bordeaux)

voir localisation page n° 9

Repérage des zones de bruit critique (ZBC) sur la ligne ferroviaire conventionnelle Paris / Bordeaux, section comprise entre la limite des départements des Yvelines (78) et du Loiret (45) :



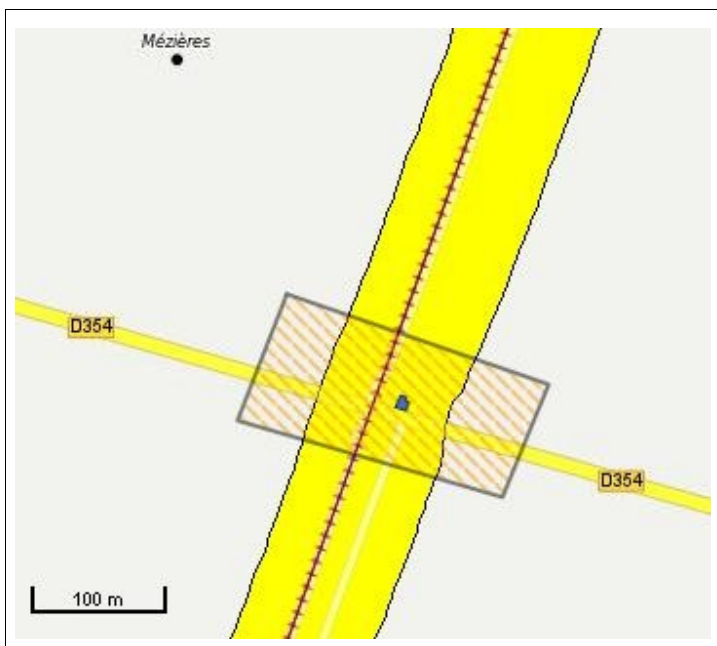
➤ **ZBC n° 12800101**



**ROUVRAY SAINT DENIS  
La Folie**

1 bâtiment est classé PNB et SPNB qui a un Lden > 75dB(A).

➤ **ZBC n° 12800102**



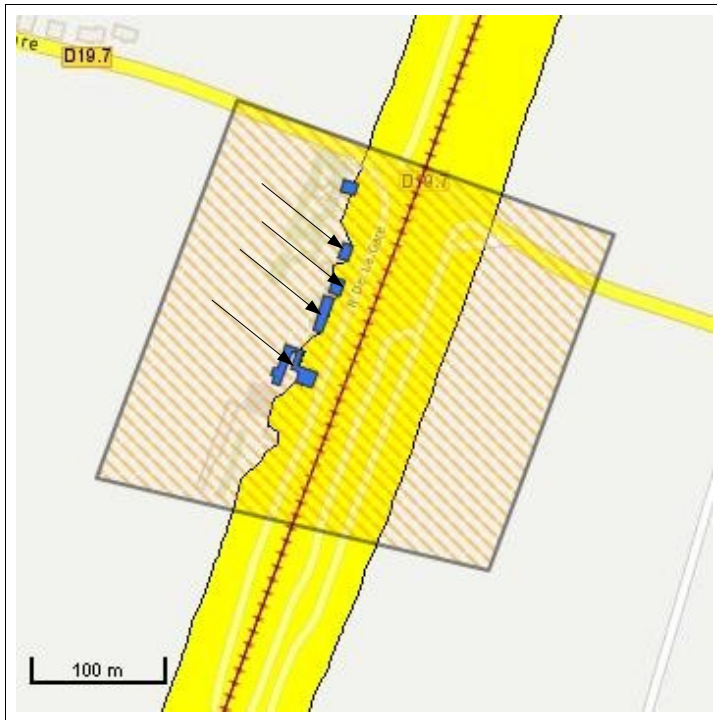
**OINVILLE SAINT LIPHARD  
Mézières**

1 bâtiment est classé PNB et SPNB qui a un Lden > 75dB(A).





➤ **ZBC n° 12800104**



**SANTILLY**  
**La gare**

**5 bâtiments** sont classés PNB dont 4 également classés SPNB qui ont un Lden > 75 dB(A), voir les ↗.

Nota :

\* Dans cette traverse, il est noté une forte concentration de bâtiments sensibles exposés aux bruits.

**R É C A P I T U L A T I F**

lignes ferroviaires n° 431 000 et n° 570 000	PNB		SPNB		type de bâtiment					multi exposition	ZBC
	nombre	nombre	dont Lden>75 dB(A)	individuel	groupé	collectif	enseignement	santé	nombre		
<b>Ligne n° 431 000 (TGV Atlantique)</b>	0										29
<b>Ligne n° 570 000 (Paris / Bordeaux)</b>											
<b>ROUVRAY SAINT DENIS</b> La Folie	1	1	1	1							1
<b>OINVILLE ST LIPHARD</b> Mézières	1	1	1	1							1
<b>TOURY</b> Le bourg	18	8	8	15	3						1
<b>SANTILLY</b> La gare	5	4	4	4	1						1
<b>Total</b>	<b>25</b>	<b>14</b>	<b>14</b>	21	4	0	0	0		<b>0</b>	<b>33</b>
				<b>25</b>							

## 5 Synthèse des résultats

Rappel : voir les informations utiles en page n° 11.

Dans le tableau ci-dessous, et par axe d'infrastructures routières et ferroviaires, figure la synthèse des résultats, avec ajout des populations concernées :

Infrastructures	Longueur en km	PNB	SPNB		Nombre de personnes concernées	Multi exposition	Nombre de ZBC	
		Nombre	Nombre	dont Lden > 75 dB(A)				
non conçédées	RN 10	46,600	177	169	57	407		15
	RN 12	30,100	100	85	28	230		19
	RN 123	8,400	1	1		2	1	1
	RN 154	64,300	48	38	9	110		5
	RN 1154	8,100	2	2		5		2
conçédées	A 10 (l'Aquitaine)	40,760						
	A 11 (l'Océane)	84,300						
ferroviaires	ligne n° 431 000 (TGV Atlantique)	71,200						29
	ligne n° 570 000 (Paris/Bordeaux)	18,100	25	14	14	58		4
<b>Total</b>	<b>371,860</b>	<b>353</b>	<b>309</b>	<b>108</b>	<b>812</b>	<b>1</b>	<b>75</b>	

Au regard des informations récapitulées dans le tableau ci-dessus :

- ▶ Il y a environ **372 kilomètres** de voies routières et ferroviaires concernées par le présent diagnostic.
- ▶ Il y a **75 zones de bruit critique (ZBC)**.
- ▶ Il a été identifié **353 PNB** dont **309 SPNB**, soit environ **88 %**. Ce fort pourcentage est le reflet de nombreuses situations de fortes nuisances sonores, de jour comme de nuit. Il s'agit, en majorité, de traversées de bourg situées le long des RN 10, RN 12, RN 154 et de la voie ferrée Paris / Bordeaux.
- ▶ Il y a **1 cas de multi exposition** sonore (RN 123 / autoroute A11) avec 1 bâtiment sensible (PNB) qui ne répond pas au critère d'antériorité, donc sans objet.
- ▶ Enfin, environ **800 personnes** seraient impactées par le bruit en bordure des infrastructures routières et ferroviaires de l'État en Eure-et-Loir. Pour déterminer le nombre de personnes, le ratio national d'occupation par logement de 2,3 personnes a été utilisé (source : INSEE).

□□□□□□□□□□